



SAMSUNG

Manual de utilizare

UD46E-A UD46E-C UD46E-B UD55E-B

Culoarea și aspectul pot fi diferite în funcție de produs, iar specificațiile se pot schimba fără notificare prealabilă, pentru a îmbunătăți performanța.

Cuprins

Înainte de a utiliza produsul

Copyright	5
Măsuri de siguranță	6
Simboluri	6
Curățarea	6
Depozitare	7
Electricitate și siguranță	7
Instalarea	8
Funcționare	10
Precauții la manipularea panoului	13

Pregătiri

Verificarea componentelor	14
Componente	14
Piese	15
Senzor exterior	15
Partea din spate	16
Telecomanda	17
Conectarea prin cablu stereo IR (vândut separat)	19
Înainte de instalarea produsului (Ghid de instalare)	20
Comutarea între portret și vedere	20
Aerisirea	20
Dimensiuni	21
Montarea suportului de perete	22

Pregătiri înainte de montarea suportului de perete	22
Montarea suportului de perete	22
Specificațiile kitului de montare pe perete (VESA)	23
Telecomanda (RS232C)	24
Conexiunea de cablu	24
Conectarea	27
Coduri de control	28

Conectarea și utilizarea unui dispozitiv sursă

Înainte de conectare	37
Verificări înainte de conectare	37
Conectarea la un PC	37
Conectarea prin cablu D-SUB (tip analogic)	37
Conectarea prin cablu DVI (tip digital)	38
Conectarea prin cablu HDMI-DVI	38
Conectarea prin cablu HDMI	39
Conectarea prin cablu DP	39
Conectarea la un dispozitiv video	40
Conectarea prin cablu HDMI-DVI	40
Conectarea prin cablu HDMI	41
Conectarea la un sistem audio	41
Conectarea cablului LAN	42
Conectarea cutiei de rețea (comercializate separat)	43

MagicInfo	43
Schimbarea sursei de intrare	45
Source	45

Utilizarea MDC

Instalarea/dezinstalarea programului MDC	46
Instalarea	46
Dezinstalarea	46
Conectarea la MDC	47
Utilizarea MDC prin intermediul RS-232C (standarde de comunicații seriale de date)	47
Utilizarea MDC prin intermediul Ethernet	48

Funcția Ecran principal

Video Wall	50
Video Wall	50
Horizontal x Vertical	50
Screen Position	51
Format	51
Picture Mode	52
On/Off Timer	53
On Timer	53
Off Timer	53
Holiday Management	54
Network Settings	55

Cuprins

MagicInfo Player I	56
ID Settings	57
ID Settings	57
Device ID Auto Set	57
PC Connection Cable	57
More settings	58

Reglarea ecranului

Picture Mode	59
Backlight / Brightness / Contrast / Sharpness / Color / Tint (G/R)	60
Color Temperature	60
White Balance	60
Gamma	60
Calibrated Value	60
Picture Options	61
Color Tone	61
HDMI Black Level	61
Dynamic Backlight	61
UHD COLOR	61
Picture Size	62
Picture Size	62
Zoom/Position	62
Resolution	62
Auto Adjustment	63

PC Screen Adjustment	63
Picture Off	63
Reset Picture	63

OnScreen Display

Display Orientation	64
Onscreen Menu Orientation	64
Source Content Orientation	64
Aspect Ratio	64
Screen Protection	65
Pixel Shift	65
Timer	65
Immediate Display	65
Side Gray	65
Message Display	66
Source Info	66
No Signal Message	66
MDC Message	66
Menu Language	66
Reset OnScreen Display	66

System

Setup	67
Time	68

Clock Set	68
DST	68
Sleep Timer	68
Power On Delay	68

MagicInfo I Source 68

Auto Source Switching	68
Auto Source Switching	68
Primary Source Recovery	68
Primary Source	69
Secondary Source	69

Power Control	69
Auto Power On	69
PC Module Power	69
Standby Control	69
Network Standby	69
Power Button	69

Eco Solution	70
Energy Saving	70
Eco Sensor	70
Screen Lamp Schedule	70
No Signal Power Off	70
Auto Power Off	70

Temperature Control 70

Change PIN 71

General	71
Security	71
HDMI Hot Plug	71

Reset System 71

Cuprins

Reglarea sunetului

HDMI Sound	72
Sound on Video Call	72
Reset Sound	72

Asistență

Software Update	73
Contact Samsung	73
Go to Home	74
Video Wall	74
Picture Mode	74
On/Off Timer	74
Network Settings	74
MagicInfo Player I	74
ID Settings	74
More settings	74
Reset All	74

Ghid de depanare

Cerințe înainte de a lua legătura cu Centrul Samsung de relații clienți	75
Testarea produsului	75
Verificarea rezoluției și a frecvenței	75
Verificați următoarele.	76

Q & A	83
------------------	-----------

Specificații

Specificații generale	85
Sistemul de economisire a energiei	87
Frecvențe presetate	88

Anexă

Responsabilitate pentru service contra cost (Costuri clienți)	91
Produsul nu prezintă defecțiuni	91
Deteriorarea produsului din vina clientului	91
Altele	91

WEEE	92
Cum se elimină corect acest produs (Deșeuri de echipamente electrice și electronice)	92
Dispoziții privind eliminarea corectă a bateriilor acestui produs	92

Calitatea optimă a imaginii și prevenirea efectului de burn-in	93
Calitatea optimă a imaginii	93
Prevenirea efectului de burn-in	93

Licență	95
----------------	-----------

Terminologie	96
---------------------	-----------

Capitolul 01

Înainte de a utiliza produsul

Copyright

În scopul îmbunătățirii calității, conținutul acestui manual se poate modifica fără notificare.

© 2015 Samsung Electronics

Samsung Electronics deține drepturile de autor asupra acestui manual.

Este interzisă utilizarea sau copierea acestui manual, parțială sau integrală, fără autorizarea Samsung Electronics.

Microsoft, Windows sunt mărci comerciale înregistrate ale Microsoft Corporation.

VESA, DPM și DDC sunt mărci comerciale înregistrate ale Video Electronics Standards Association.

Dreptul de proprietate asupra celorlalte mărci comerciale aparține respectivilor proprietari.

- Poate fi percepută o taxă de administrare în cazul în care.
 - (a) primiți o vizită de la un inginer la solicitarea dvs. și produsul nu prezintă nicio defecțiune sau. (de exemplu, în situațiile în care nu ați citit acest manual de utilizare).
 - (b) duceți unitatea la un centru de reparații și produsul nu prezintă nicio defecțiune. (de exemplu, în situațiile în care nu ați citit acest manual de utilizare).
- Suma acestei taxe de administrare vă va fi comunicată înaintea efectuării oricărei lucrări sau vizite.

Măsuri de siguranță

Atenție

PERICOL DE ELECTROCUTARE NU DESCHIDEȚI

Atenție : PENTRU A REDUCE PERICOLUL DE ELECTROCUTARE, NU DEMONTAȚI CAPACUL. (SAU PARTEA DIN SPATE)

ÎN INTERIOR NU EXISTĂ COMPONENTE CARE POT FI REPARATE DE CĂTRE UTILIZATOR. REPARAȚIILE TREBUIE EFECTUATE NUMAI DE CĂTRE PERSONAL CALIFICAT.



Acest simbol indică prezența la interior a tensiunii înalte.

Atingerea sub orice formă a oricăror componente interne ale acestui produs este periculoasă.



Acest simbol vă avertizează asupra faptului că acest produs este însoțit de documentație importantă privind funcționarea și întreținerea.

Simboluri

Avertisment

Nerespectarea instrucțiunilor poate duce la rănirea gravă sau mortală.

Atenție

Nerespectarea instrucțiunilor poate duce la rănire sau pagube materiale.



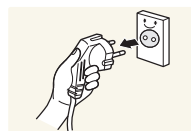
Activitățile marcate cu acest simbol sunt interzise.



Instrucțiunile marcate cu acest simbol trebuie urmate.

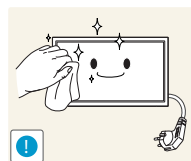
Curățarea

- Aveți grijă în timpul curățării întrucât ecranul și părțile exterioare ale LCD-urile cu tehnologie avansată sunt ușor de zgâriat.
- Pentru curățare, urmați pașii de mai jos.
- Imaginile următoare sunt doar pentru referință. Situațiile ce pot apărea în viața de zi cu zi pot fi diferite de cele ilustrate în imagini.



- 1 Opriți produsul și computerul.
- 2 Deconectați cordonul de alimentare de la produs.

— Țineți cordonul de alimentare de ștecăr și nu atingeți cablul cu mâinile ude. În caz contrar, se poate produce electrocutarea.



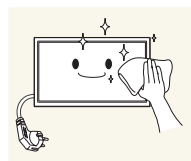
- 3 Ștergeți produsul cu o cârpă curată, moale și uscată.



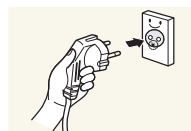
- Nu utilizați detergenți care conțin alcool, solvenți sau surfactanți.



- Nu pulverizați apă sau detergent direct pe produs.



- 4 Udați cu apă o cârpă moale și uscată și stoarceți bine, apoi curățați exteriorul produsului.



- 5 Conectați cordonul de alimentare la produs după ce ați terminat curățarea.
- 6 Porniți produsul și computerul.

Depozitare

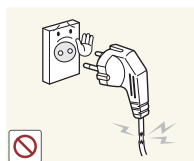
Din cauza caracteristicilor produselor cu lustru accentuat, utilizarea unui umidificator UV în apropiere ar putea crea pete de culoare albă pe produs.

— Luați legătura cu Centrul de servicii clienți în cazul în care produsul necesită curățare în interior (serviciul se efectuează contra cost).

Electricitate și siguranță

— Imaginile următoare sunt doar pentru referință. Situațiile ce pot apărea în viața de zi cu zi pot fi diferite de cele ilustrate în imagini.

Avertisment



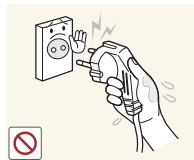
Nu utilizați un cordon de alimentare sau un ștecăr defect, sau o priză de curent electric montată necorespunzător.

- Poate duce la electrocutare sau incendiu.

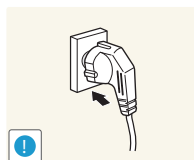


Nu utilizați mai multe produse în aceeași priză de curent electric.

- Prizele de curent electric supraîncălzite pot provoca incendii.

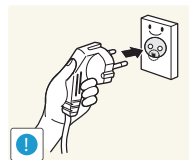


Nu atingeți ștecărul cu mâinile ude. În caz contrar, se poate produce electrocutarea.



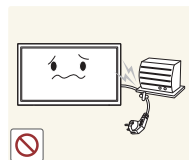
Introduceți ștecărul complet, astfel încât să nu atârne liber.

- O conectare nesigură poate provoca un incendiu.



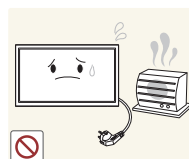
Conectați ștecărul la o priză cu de curent electric cu împământare (numai dispozitive izolate de tip 1).

- Se poate produce electrocutarea sau rănirea.



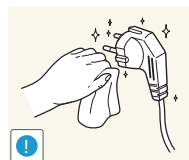
Nu îndoiiți și nu trageți cu forță cordonul de alimentare. Nu lăsați cordonul de alimentare sub un obiect greu.

- Un cordon de alimentare deteriorat poate provoca electrocutarea sau un incendiu.



Nu instalați produsul și nu așezați cordonul de alimentare lângă surse de căldură.

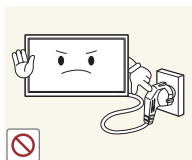
- Se poate produce electrocutarea sau un incendiu.



Curățați complet de praf conectorii ștecărului și priza utilizând o cârpă uscată.

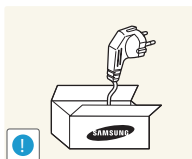
- Poate apărea un incendiu.

Atenție



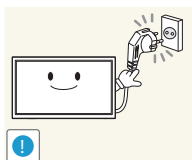
Nu scoateți din priză cordonul de alimentare în timpul funcționării produsului.

- Produsul poate fi avariat de un șoc electric.



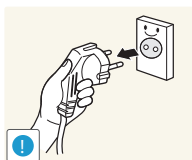
Utilizați numai cordonul de alimentare furnizat de Samsung. Nu utilizați cordonul de alimentare la alte produse.

- Se poate produce electrocutarea sau un incendiu.



Utilizați o priză de curent electric la care cordonul de alimentare se poate conecta fără a fi obstrucționat.

- Dacă apare o problemă la monitor, cordonul de alimentare trebuie deconectat de la priză pentru a întrerupe alimentarea cu energie electrică.
- Rețineți că produsul nu este complet oprit numai utilizând butonul de alimentare de pe telecomandă.

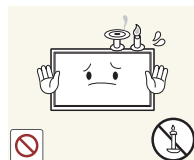


Țineți de ștecăr atunci când deconectați cordonul de alimentare de la priza de curent electric.

- Poate duce la electrocutare sau incendiu.

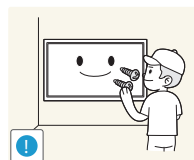
Instalarea

Avertisment



Nu așezați pe produs lumânări, produse contra insectelor sau țigări. Nu instalați produsul lângă surse de căldură.

- Poate apărea un incendiu.



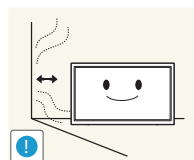
Apelați la un tehnician pentru a monta suportul de perete.

- Montarea de către o persoană necalificată poate duce la rănirea acesteia.
- Utilizați numai incinte aprobate.



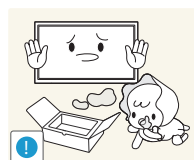
Nu instalați produsul în spații slab aerisite, cum ar fi o bibliotecă sau un dulap.

- O temperatură interioară crescută poate provoca un incendiu.



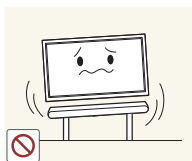
Instalați produsul la minim 10 cm distanță de perete, pentru a permite aerisirea.

- O temperatură interioară crescută poate provoca un incendiu.



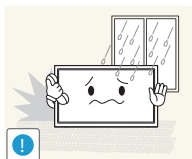
Nu lăsați ambalajul de plastic la îndemâna copiilor.

- Pericol de sufocare pentru copii!



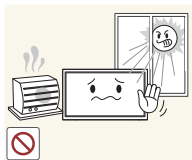
Nu instalați produsul pe o suprafață instabilă sau care vibrează (raft instabil, suprafață cu denivelări etc.)

- Produsul poate cădea și se poate defecta și/sau poate provoca vătămarea.
- Utilizarea produsului într-un spațiu cu vibrații excesive poate avaria produsul și poate provoca incendii.



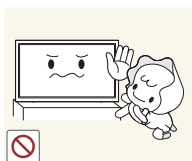
Nu instalați produsul într-un vehicul sau un spațiu expus prafului, umezelii (stropi de apă, etc.), substanțelor uleioase sau fumului.

- Se poate produce electrocutarea sau un incendiu.



Nu expuneți produsul la lumina directă a soarelui, căldurii sau unui obiect fierbinte, cum ar fi un calorifer.

- Durata de viață a produsului se poate reduce sau poate izbucni un incendiu.



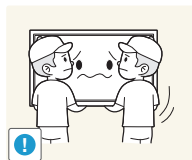
Nu instalați produsul la îndemâna copiilor mici.

- Produsul poate cădea și poate vătăma copiii.
- Întrucât partea din față este grea, instalați produsul pe o suprafață plană și stabilă.



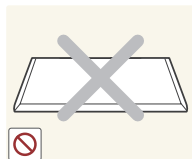
Uleiul comestibil, cum ar fi uleiul de soia, poate deteriora sau deforma produsul. Nu instalați produsul în bucătărie sau lângă o masă de bucătărie.

Atenție



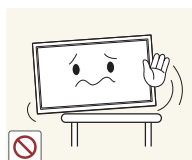
Nu scăpați produsul în timpul deplasării.

- Poate duce la defectarea produsului sau rănirea persoanelor.



Nu așezați produsul pe partea frontală.

- Se poate deteriora ecranul.

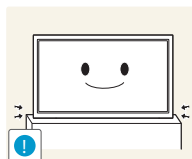


La instalarea produsului într-o incintă sau pe un raft, verificați ca marginea inferioară a părții frontale a produsului să nu iasă în afară.

- Produsul poate cădea și se poate defecta și/sau poate provoca vătămarea.
- Instalați produsul numai în incinte sau rafturi care au dimensiunea corespunzătoare.

Așezați cu grijă produsul.

- Poate duce la defectarea produsului sau rănirea persoanelor.



Instalarea produsului într-un loc neobișnuit (un spațiu expus particulelor fine de praf, substanțelor chimice, temperaturilor extreme sau umezelii ori unui loc în care produsul trebuie să funcționeze continuu o perioadă lungă de timp) poate afecta grav performanțele acestuia.

- Dacă doriți să instalați monitorul în astfel de locuri, luați legătura cu Centrul Samsung de servicii clienți.



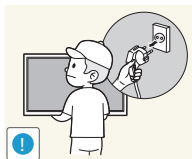
Funcționare

Avertisment



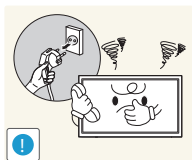
În interiorul produsului există tensiune înaltă. Nu dezasamblați, nu reparați și nu modificați niciodată produsul.

- Se poate produce electrocutarea sau un incendiu.
- Pentru reparații, luați legătura cu Centrul Samsung de servicii clienți.



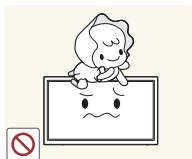
Înainte de a muta produsul, opriți de la butonul de alimentare și deconectați cordonul de alimentare și toate celelalte cabluri conectate.

- În caz contrar, cordonul de alimentare se poate deteriora și poate provoca electrocutarea sau incendiul.



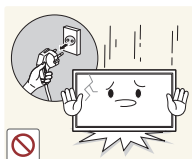
Dacă produsul emite zgomote anormale, miros de ars sau fum, deconectați imediat cordonul de alimentare și luați legătura cu Centrul Samsung de relații clienți.

- Poate duce la electrocutare sau incendiu.



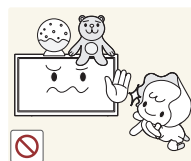
Nu lăsați copiii să se susțină de produs sau să se cațere pe acesta.

- Copiii se pot răni sau vătăma grav.



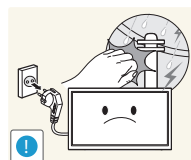
Dacă produsul este scăpat pe jos sau i se deteriorează carcasa exterioră, opriți butonul de alimentare și deconectați cordonul de alimentare. Luați, apoi, legătura cu Centrul Samsung de relații clienți.

- Utilizarea continuă poate duce la incendiu sau electrocutare.



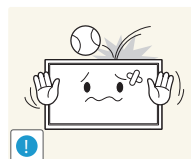
Nu lăsați obiecte grele sau articole dorite de copii, cum ar fi jucării sau dulciuri, pe partea de sus a produsului.

- Produsul sau obiectele grele pot cădea atunci când copiii încearcă să ajungă la jucării sau dulciuri și pot fi răniți grav.



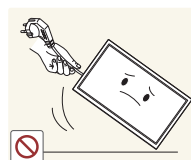
În timpul unei furtuni sau descărcări electrice, opriți produsul și decuplați cordonul de alimentare.

- Se poate produce electrocutarea sau un incendiu.



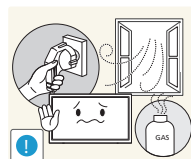
Nu scăpați obiecte pe produs și nu loviți produsul.

- Se poate produce electrocutarea sau un incendiu.



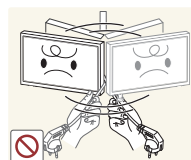
Nu mutați produsul trăgând de cordonul de alimentare sau de oricare alt cablu.

- Un cablu deteriorat poate produce defectarea produsului, electrocutarea sau incendiul.



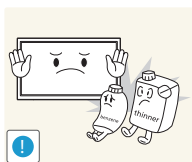
Dacă se descoperă o scurgere de gaze, nu atingeți produsul sau ștecărul. De asemenea, aerisiți imediat încăperea.

- Scântelele pot provoca o explozie sau un incendiu.



Nu ridicați și nu mutați produsul trăgând de cordonul de alimentare sau de oricare alt cablu.

- Un cablu deteriorat poate produce defectarea produsului, electrocutarea sau incendiul.



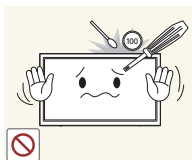
Nu utilizați asupra și nu păstrați alături de produs substanțe inflamabile sau spray-uri inflamabile.

- Poate apărea electrocutarea sau incendiul.



Verificați ca fantele de aerisire să nu fie obturate de fețe de mese sau draperii.

- O temperatură interioară crescută poate provoca un incendiu.



Nu introduceți obiecte metalice (tije, monede, cleme de păr, etc.) sau obiecte ușor inflamabile (hârtie, chibrituri etc.) în orificiile de ventilație sau în porturile produsului.

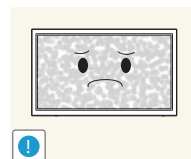
- Asigurați-vă că ați oprit produsul și ați deconectat cordonul de alimentare dacă în produs au pătruns apă sau alte substanțe străine. Luați, apoi, legătura cu Centrul Samsung de relații clienți.
- Se pot produce defectarea, electrocutarea sau incendiul.



Nu așezați deasupra produsului obiecte care conțin lichide (vaze, oale, sticle, etc.) sau obiecte metalice.

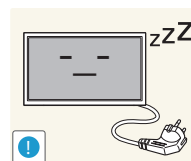
- Asigurați-vă că ați oprit produsul și ați deconectat cordonul de alimentare dacă în produs au pătruns apă sau alte substanțe străine. Luați, apoi, legătura cu Centrul Samsung de relații clienți.
- Se pot produce defectarea, electrocutarea sau incendiul.

Atenție



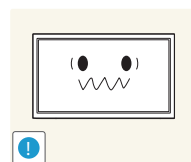
Lăsarea ecranului fixat pe o imagine staționară de-a lungul unei perioade mari de timp poate genera efectul de burn-in sau pixeli defecti.

- Dacă nu veți utiliza produsul o perioadă mai lungă de timp, activați modul de economisire a energiei sau un economizor animat de ecran.



Scoateți din priză cordonul de alimentare dacă nu veți utiliza produsul o perioadă mai lungă de timp (concediu, etc.).

- Acumularea de praf combinată cu căldura poate provoca un incendiu, electrocutarea sau scurgeri de electricitate.



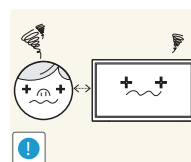
Utilizați produsul la rezoluția și frecvența recomandate.

- Vă puteți deteriora vederea.



Nu țineți produsul întors pe dos și nu-l transportați ținând de suport.

- Produsul poate cădea și se poate defecta sau poate provoca rănirea.

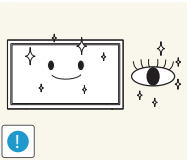


Vederea vi se poate deteriora dacă priviți la ecran de la o distanță prea mică un timp îndelungat.



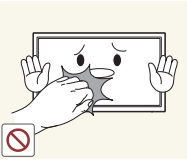
Nu utilizați umidificatoare sau calorifere în apropierea produsului.

- Se poate produce electrocutarea sau un incendiu.

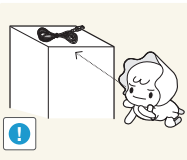


Odihniți-vă ochii mai mult de 5 minute la fiecare oră de utilizare a produsului.

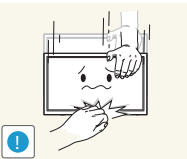
- Va scădea oboseala ochilor.



Nu atingeți ecranul atunci când produsul este pornit de multă vreme, deoarece acesta poate fi fierbinte.



Nu depozitați accesoriile de mici dimensiuni la îndemâna copiilor.



Fiți atent(ă) atunci când reglați unghiul produsului sau înălțimea suportului.

- Vă puteți bloca și răni mâna sau degetele.
- Înclinarea excesivă a produsului poate duce la căderea produsului și la rănire.



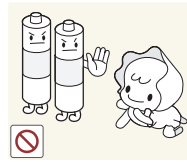
Nu așezați obiecte grele pe produs.

- Poate duce la defectarea produsului sau rănirea persoanelor.



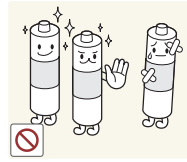
Dacă folosiți căști, nu dați volumul la maxim.

- Sunetele puternice pot deteriora auzul.



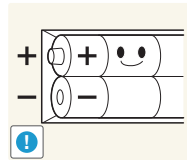
Nu permiteți copiilor să introducă în gură bateriile scoase din telecomandă. Amplasați bateriile într-o zonă la care copiii nu au acces.

- Dacă copiii au introdus bateriile în gură, solicitați imediat asistență medicală.



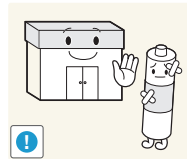
Atunci când înlocuiți bateria, introduceți-o respectând polaritatea corectă (+, -).

- În caz contrar, bateriile se pot deteriora sau pot provoca incendii, vătămări corporale sau deteriorări datorită scurgerii lichidului din interior.



Utilizați numai bateriile standard indicate și nu combinați bateriile uzate cu cele noi.

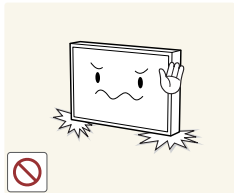
- În caz contrar, bateriile se pot deteriora sau pot provoca incendii, vătămări corporale sau deteriorări datorită scurgerii lichidului din interior.



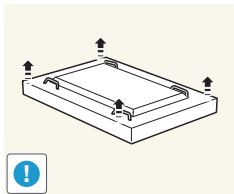
Bateriile (inclusiv cele reîncărcabile) nu constituie deșeuri menajere și trebuie returnate pentru reciclare. Clientul are răspunderea de a returna bateriile uzate sau reîncărcabile pentru reciclare.

- Clientul poate returna bateriile uzate la un centru de reciclare public sau la un magazin care comercializează același tip de baterii.

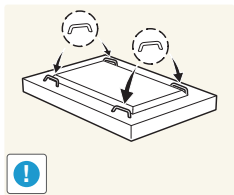
Precauții la manipularea panoului



Nu așezați produsul așa cum se arată în imagine. Panoul este fragil și poate fi deteriorat.



Așezați produsul pentru a-l manipula așa cum se arată în imagine. (puteți folosi ambalajul).



Asigurați-vă că folosiți mânerele din partea din spate a produsului atunci când îl deplasați.



Nu susțineți și nici nu apucați produsul la o distanță mai mică de 15 mm de partea frontală.

Capitolul 02

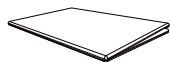
Pregătiri

Verificarea componentelor

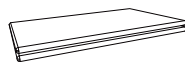
- În cazul în care lipsesc componente, contactați furnizorul de la care ați achiziționat produsul.
- Este posibil ca imaginile să arate diferit față de componentele efective.

Componente

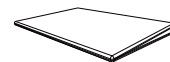
— Componentele pot diferi în locații diferite.



Ghid de configurare rapidă



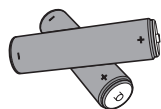
Certificat de garanție
(Nu este disponibil în unele țări)



Ghid de reglementare



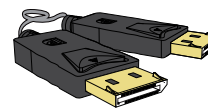
Cablu de alimentare



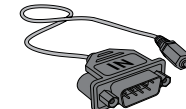
Baterii
(Nu este disponibil în unele țări)



Telecomanda



Cablu DP



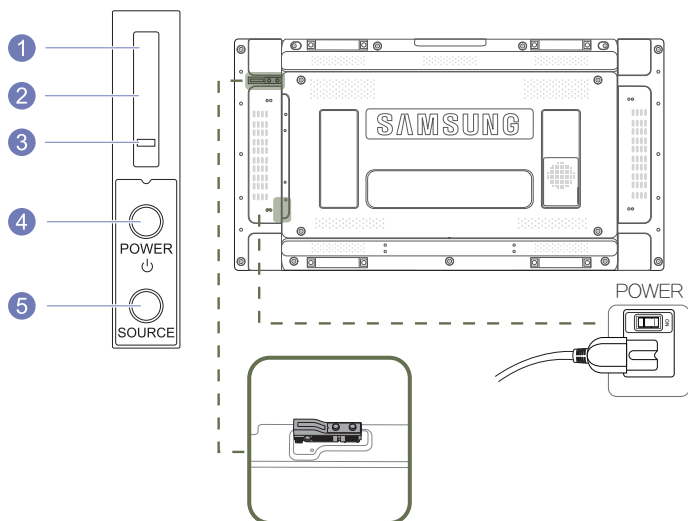
Adaptor RS232C(IN)



Suport inelar (4 buc.) /
Șurub (4 buc.)

Piese

Senzor exterior



- Kitul de senzor extern conține un senzor de telecomandă, un senzor de luminozitate și butoane funcționale. Dacă se montează afișajul pe perete, puteți muta kitul de senzor extern pe partea laterală a afișajului.
- Culorile și formele pieselor pot diferi de cele afișate. Specificațiile pot fi modificate fără înștiințare, în scopul îmbunătățirii calității.

Butoane

Descriere

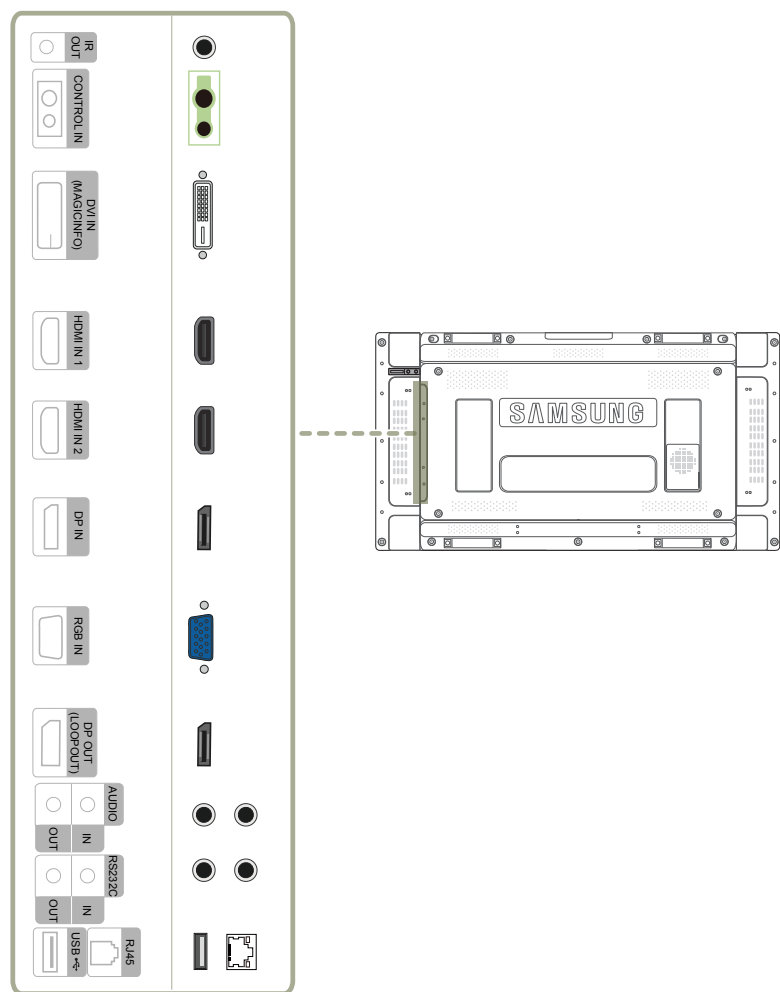
1	Senzorul telecomenzii	Îndreptați telecomanda spre acest punct de pe afișajul LCD. — Nu lăsați obstacole între senzorul de telecomandă și telecomandă.
2	Senzor de lumină	Detectează automat intensitatea luminii ambiante din jurul unui afișaj selectat și reglează intensitatea ecranului.
3	Indicator de alimentare	Indicatorul de alimentare se va opri când produsul este pornit. Va clipi în modul de economisire a energiei.
4	Buton POWER	Utilizați acest buton pentru pornirea și oprirea afișajului LCD.
5	Buton SOURCE	Comută din modul PC în modul Video. Selectează sursa de intrare la care se conectează un dispozitiv extern.

Utilizați telecomanda la o distanță cuprinsă între 7 m și 10 m față de senzorul de pe produs, la un unghi de 30° de la stânga la dreapta.

- Feriți bateriile uzate de copii și reciclați-le.
- Nu combinați o baterie uzată cu una nouă. Înlocuiți ambele baterii în același timp.
- Scoateți bateriile când telecomanda nu este utilizată o perioadă mare de timp.


Partea din spate

— Culoarea și formele pieselor pot diferi de cele afișate. Specificațiile pot fi modificate fără înștiințare, în scopul îmbunătățirii calității.



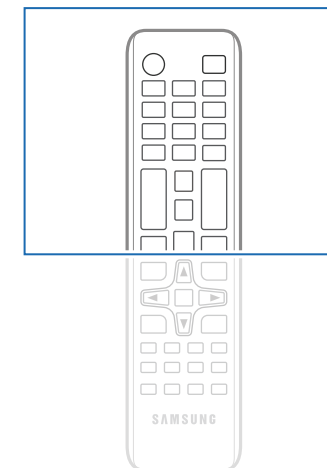
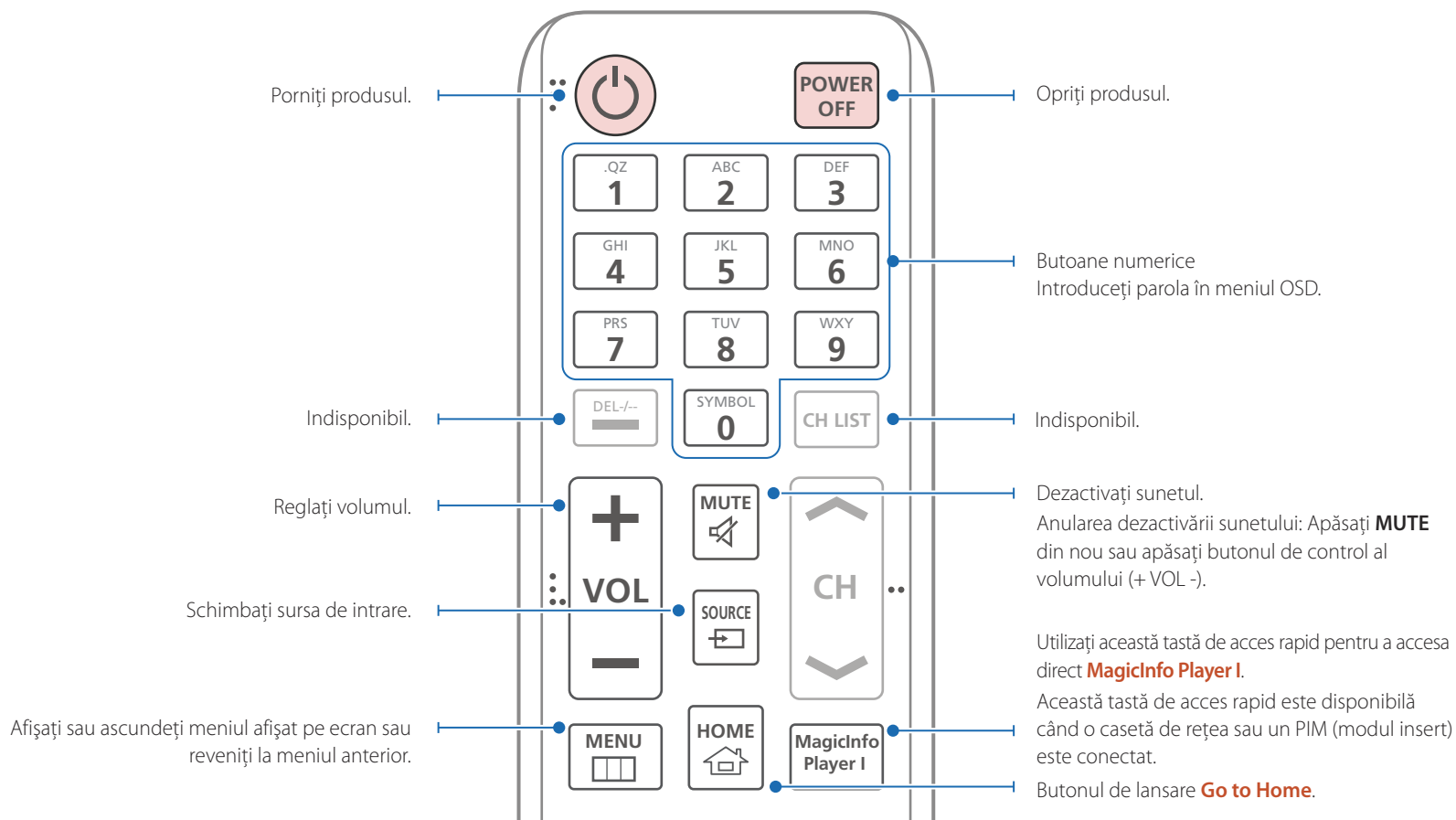
Port

Descriere

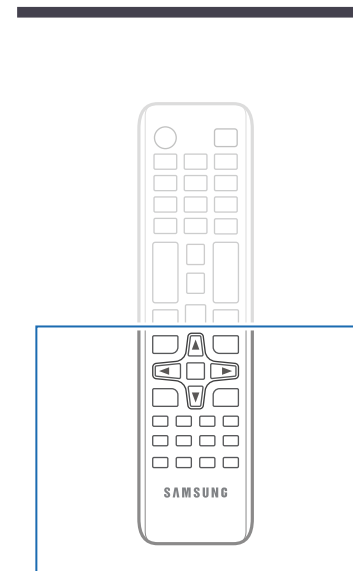
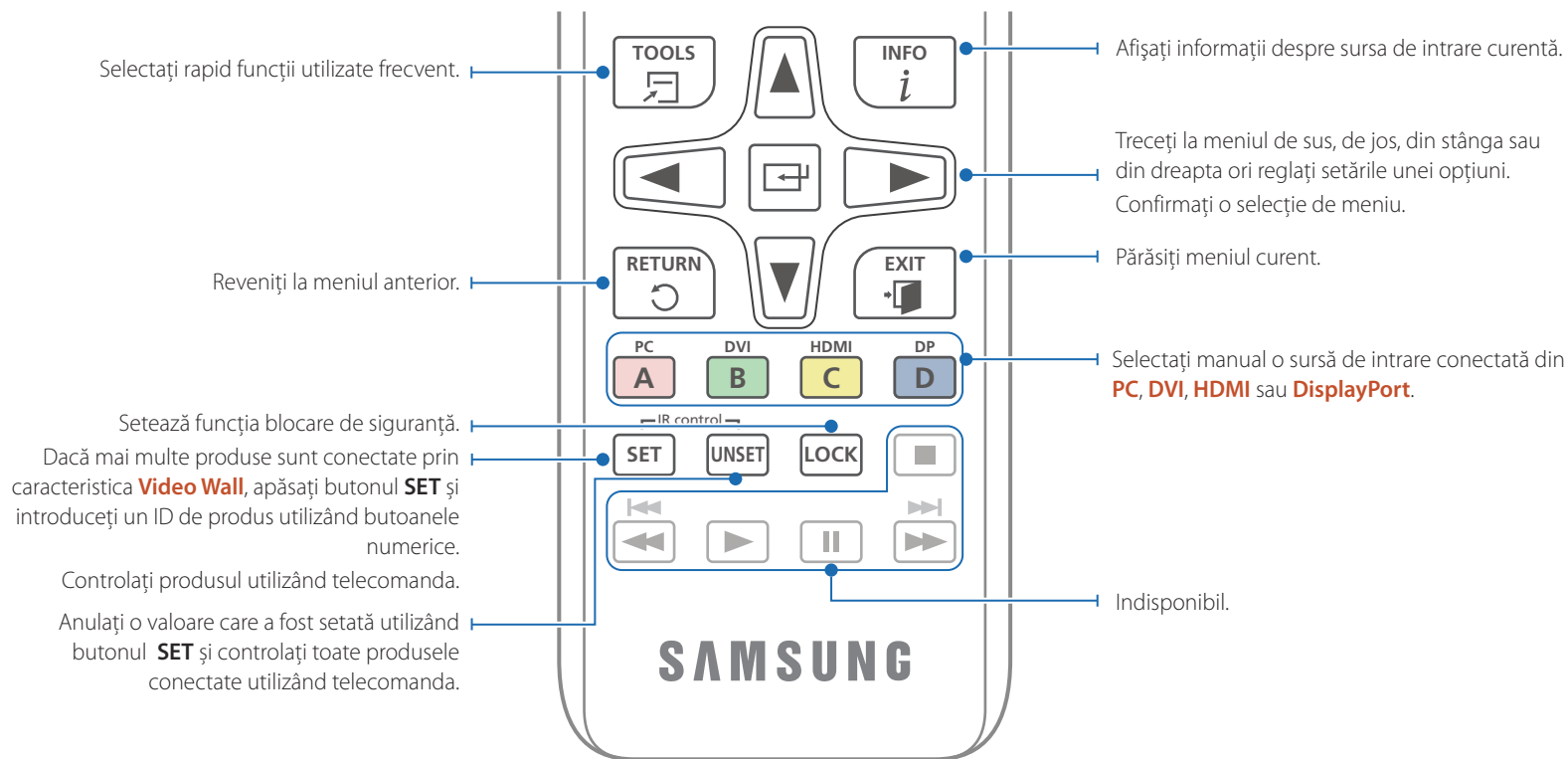
IR OUT	Recepționează semnalul telecomenzii prin intermediul plăcii sensorului extern și trimite spre ieșire semnalul prin intermediul LOOP OUT.
CONTROL IN	Alimentează cu energie placa sensorului extern sau recepționează semnalul sensorului de lumină.
DVI IN (MAGICINFO)	DVI IN: Realizează conectarea la un dispozitiv sursă printr-un cablu DVI sau printr-un cablu HDMI - DVI. MAGICINFO: Pentru a utiliza MagicInfo, conectați un cablu DP-DVI.
HDMI IN 1, HDMI IN 2	Se face conectarea la un dispozitiv sursă utilizând un cablu HDMI.
DP IN	Realizează conectarea la un PC printr-un cablu DP.
RGB IN	Realizează conectarea la un dispozitiv sursă utilizând un cablu D-SUB.
DP OUT (LOOP OUT)	Realizează conectarea la un alt produs printr-un cablu DP. — Când conectați monitoare prin DP Loopout, este recomandată utilizarea cablului DP pe care l-ați primit cu produsul. — Acest port utilizează un algoritm care este specific intrării și ieșirii în rezoluție UHD. Portul nu este compatibil cu monitoare care au porturi DP Loopout cu conținut specific FHD. Se recomandă conectarea porturilor Loopout între monitoare de același fel.
AUDIO IN	Recepționează sunetul de la PC prin intermediul unui cablu audio.
AUDIO OUT	Realizează conectarea audio a unui dispozitiv sursă.
RS232C IN	Realizează conectarea la un MDC printr-un adaptor RS232C.
RS232C OUT	
RJ45	Realizează conectarea la MDC printr-un cablu LAN.
USB 	Realizează conectarea la un dispozitiv de memorie USB. (Doar în scopul actualizării)

Telecomanda

- Utilizarea altor dispozitive de afișare în același spațiu cu cel în care se află telecomanda acestui produs poate provoca controlul accidental al celorlalte dispozitive de afișare.
- Produsul nu este compatibil cu butoanele care nu sunt descrise în imaginea de mai jos.

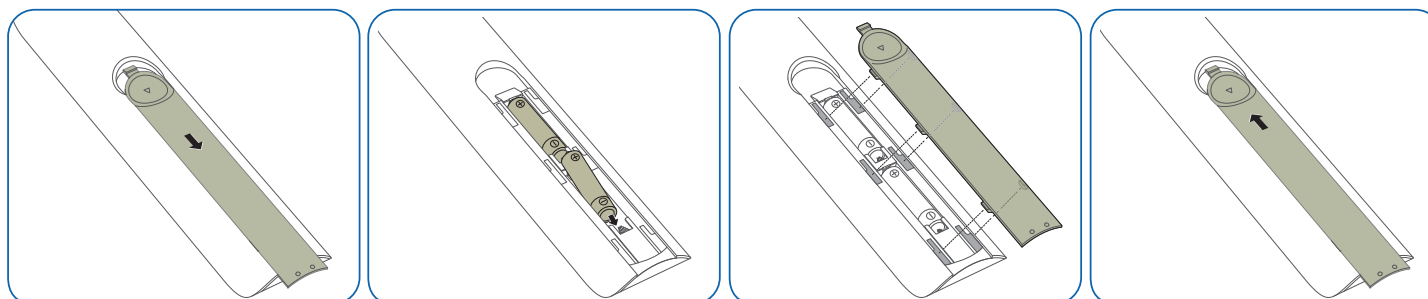


- Funcțiile butoanelor de pe telecomandă pot diferi de la un produs la altul.



– Funcțiile butoanelor de pe telecomandă pot diferi de la un produs la altul.

Pentru a introduce bateriile în telecomandă



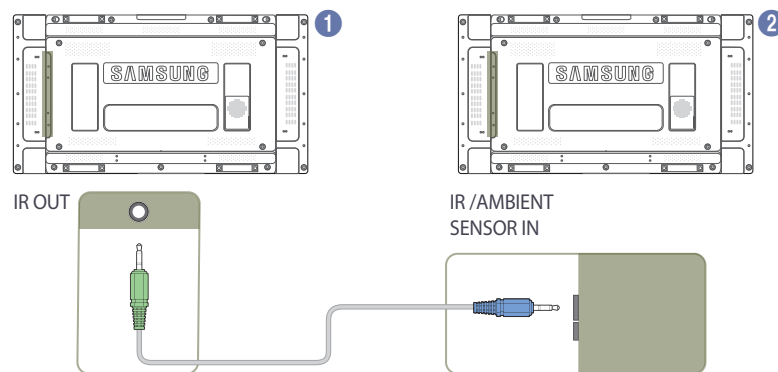
Conectarea prin cablu stereo IR (vândut separat)

Asigurați-vă că ați conectat Senzorul ambiental extern cât nu este alimentat cu curent electric produsul. Apoi, porniți produsul.

Controlul mai multor dispozitive de afișare utilizând telecomanda

- Conectați portul **IR OUT** de pe produs la portul **IR / AMBIENT SENSOR IN** de pe celălalt dispozitiv de afișare.
- O comandă trimisă de la telecomanda îndreptată către produsul 1 va fi primită de ambele dispozitive de afișare 1 și 2.

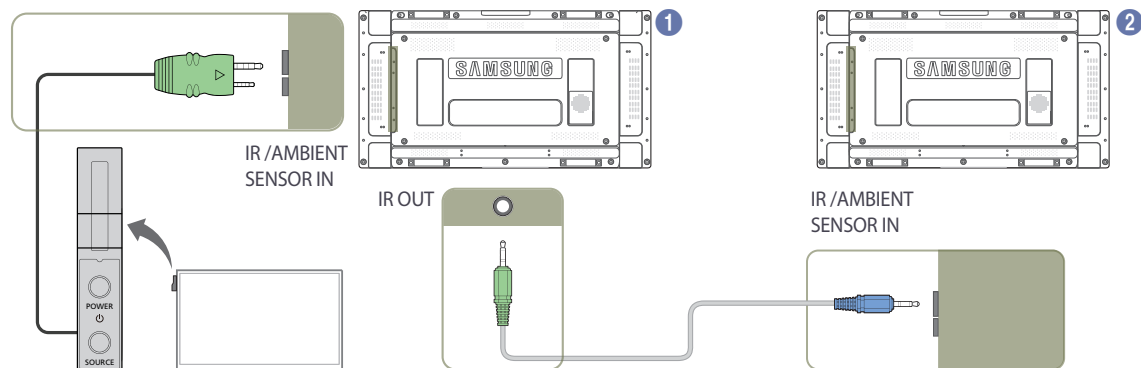
— Aspectul poate fi diferit în funcție de produs.



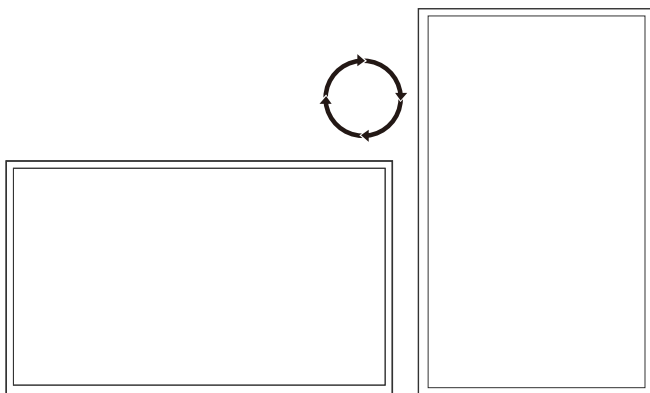
Controlarea mai multor dispozitive de afișare utilizând un Senzor ambiental extern (vândut separat)

- O comandă trimisă de la telecomanda îndreptată către produsul 1 (la care este conectat senzorul ambiental extern) va fi recepționată de ambele produse de afișare 1 și 2.

— Aspectul poate fi diferit în funcție de produs.



Înainte de instalarea produsului (Ghid de instalare)



Pentru a preveni vătămarea, acest aparat trebuie fixat în siguranță pe podea/perete, în conformitate cu instrucțiunile de instalare.

- Asigurați-vă că suportul de perete este montat de o firmă autorizată.
- În caz contrar, suportul poate cădea și poate produce vătămări corporale.
- Asigurați-vă că ați instalat suportul de perete corespunzător.

Comutarea între portret și vedere

— Pentru detalii suplimentare, contactați centrul Samsung de asistență pentru clienți.

- Pentru a utiliza produsul în orientarea tip portret, rotiți-l în sens orar.

Aerisirea

Instalarea pe un perete vertical

A Minimum 40 mm

B Temperatură ambiantă: Sub 35°C

- La instalarea produsului pe un perete vertical, lăsați un spațiu de cel puțin 40 mm între produs și suprafața peretelui pentru aerisire și asigurați-vă că temperatura ambiantă A se menține sub 35°C.

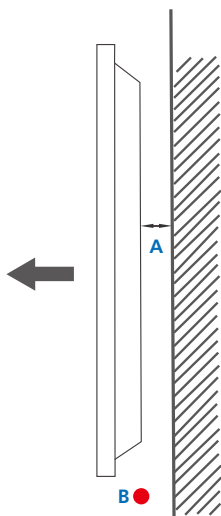


Figura 1.1 Vedere din lateral

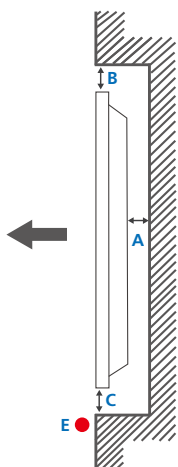
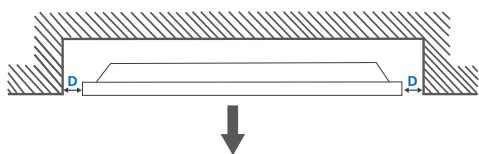


Figura 1.2 Vedere din lateral

Figura 1.3 Vedere din lateral



Instalarea pe un perete cu încastrare

— Pentru detalii suplimentare, contactați centrul Samsung de asistență pentru clienți.

Vedere transversală

A Minimum 40 mm

B Minimum 70 mm

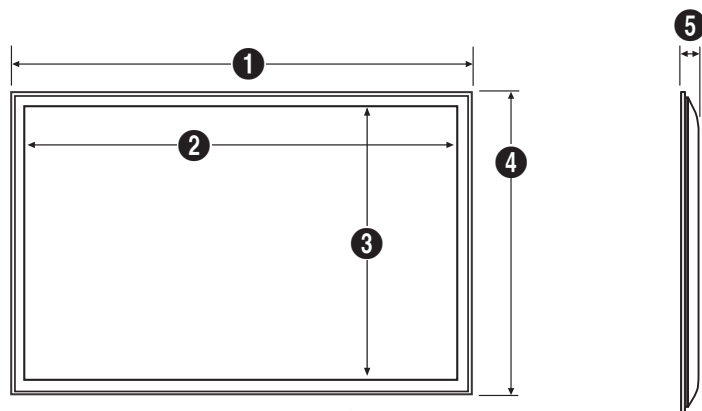
C Minimum 50 mm

D Minimum 50 mm

E Temperatură ambiantă: Sub 35°C

— La instalarea produsului pe un perete cu încastrare, lăsați cel puțin spațiul specificat mai sus între produs și perete pentru aerisire și asigurați-vă că temperatura ambiantă se menține sub 35°C.

Dimensiuni

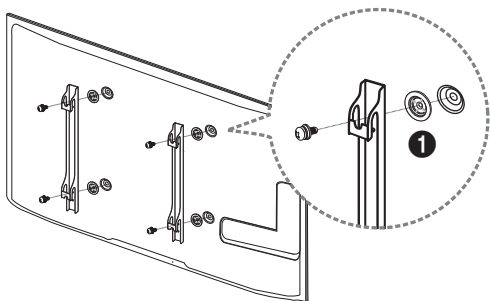


Unitate: mm

Nume model	1	2	3	4	5
UD46E-A	1022,1	1018,3	572,9	576,6	97,4
UD46E-C	1024	1018,3	572,9	578,6	113,6
UD46E-B	1022,1	1018,3	572,9	576,6	97,4
UD55E-B	1213,5	1209,8	680,6	684,3	96,6

— Desenele nu sunt reprezentate neapărat la scară. Unele dimensiuni pot fi modificate fără notificare prealabilă. Consultați dimensiunile înainte de a instala produsul. Nu răspundem pentru erori tipografice sau de imprimare.

Montarea suportului de perete



Pregătiri înainte de montarea suportului de perete

Pentru a monta un suport de perete de la un alt producător, utilizați inelul de susținere (1).

Montarea suportului de perete

Kitul de montare pe perete (comercializat separat) vă permite să montați produsul pe perete.

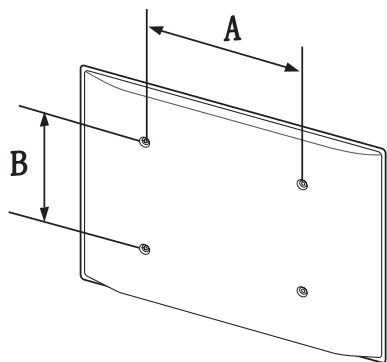
Pentru detalii cu privire la instalarea suportului de perete, consultați instrucțiunile furnizate împreună cu suportul de perete.

Vă recomandăm să contactați un tehnician pentru a vă ajuta la instalarea consolei suportului de perete.

Compania Samsung Electronics nu este responsabilă pentru avarierea produsului sau vătămarea dvs. sau a altor persoane în cazul în care alegeți să instalați personal suportul de perete.

Specificațiile kitului de montare pe perete (VESA)

- Instalați suportul de perete pe un perete solid, perpendicular față de podea. Înainte de a fixa suportul de perete pe alte suprafețe decât cele din gips-carton, luați legătura cu cel mai apropiat distribuitor pentru informații suplimentare. Dacă montați produsul pe un perete înclinat, produsul poate cădea și poate provoca vătămarea corporală gravă.



- Kiturile Samsung de montare pe perete conțin un manual detaliat de instalare și sunt furnizate toate piesele necesare asamblării.
- Nu folosiți șuruburi care sunt mai lungi decât dimensiunea standard sau care nu respectă specificațiile standard VESA pentru șuruburi. Șuruburile care sunt prea lungi pot avaria părțile interioare ale produsului.
- Pentru suporturile de perete care nu respectă specificațiile standard VESA pentru șuruburi, lungimea șuruburilor poate fi diferită în funcție de specificațiile suportului de perete.
- Nu strângeți excesiv șuruburile. Strângerea excesivă poate provoca avarierea sau căderea produsului, ducând la vătămare corporală. Compania Samsung nu este răspunzătoare pentru acest tip de accidente.
- Compania Samsung nu este răspunzătoare pentru avarierea produsului sau pentru vătămarea corporală provocată de utilizarea unui suport de perete non-VESA sau a unuiia de proveniență nespecificată sau în cazul în care utilizatorul nu respectă instrucțiunile de instalare a produsului.
- Pentru montarea produsului pe perete sunt necesare întotdeauna două persoane.
- Dimensiunile standard ale kiturilor de montare pe perete sunt afișate în tabelul de mai jos.

Unitate: mm

Nume model	Specificațiile găurii de șurub VESA (A * B) în milimetri	Șurub standard	Cantitate
------------	--	----------------	-----------

UD46E-A / UD46E-C / UD46E-B
/ UD55E-B

600 X 400

M8

4

- Nu montați kitul de perete cu produsul pornit. Acest lucru poate duce la vătămare corporală din cauza electrocutării.

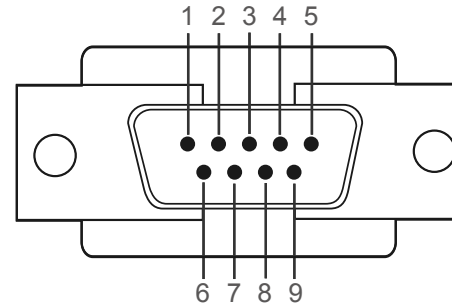
Telecomanda (RS232C)

Conexiunea de cablu

Cablu RS232C

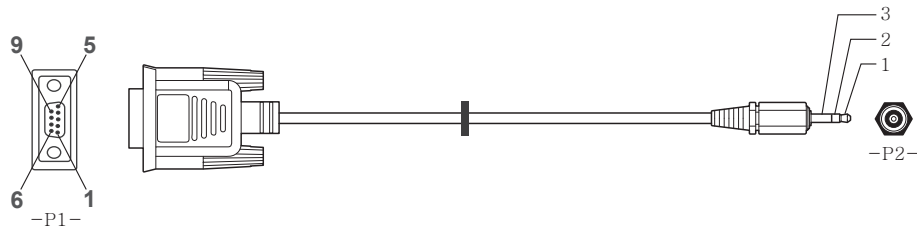
Interfață	RS232C (9 pini)
Pin	TxD (nr. 2), RxD (nr. 3), GND (nr. 5)
Rată de transfer	9600 b/s
Biți de date	8 bit
Paritate	Fără
Bit de oprire	1 bit
Controlul fluxului	Fără
Lungime maximă	15 m (numai tipul ecranat)

- Alocarea pinilor



Pin	Semnal
1	Detectare transportator de date
2	Date primite
3	Date transmise
4	Bornă de date pregătitoare
5	Masă semnal
6	Set de date pregătitoare
7	Cerere de trimitere
8	Liber pentru trimitere
9	Indicator semnal sonor

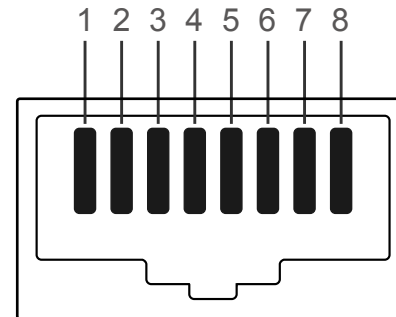
- Cablu RS232C
Conector: D-Sub cu 9 pini la cablul stereo



-P1-		-P1-		-P2-		-P2-
Mamă	Rx	2	----->	3	Tx	STEREO
	Tx	3	<-----	2	Rx	ȘTECĂR
	Gnd	5	-----	5	Gnd	(3.5ø)

Cablu LAN

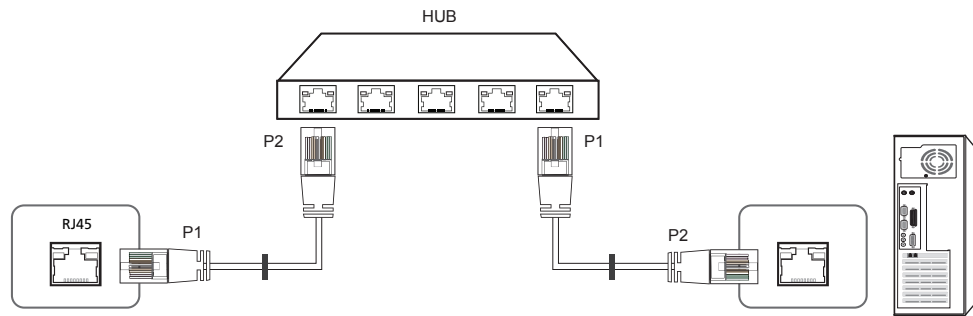
- Alocarea pinilor



Nr. pin	Culoare standard	Semnal
1	Alb și portocaliu	TX+
2	Portocaliu	TX-
3	Alb și verde	RX+
4	Albastru	NC
5	Alb și albastru	NC
6	Verde	RX-
7	Alb și maro	NC
8	Maro	NC

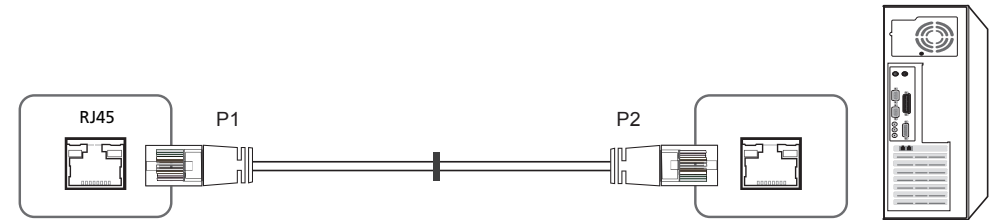
- Conector: RJ45

Cablu Direct LAN (PC la HUB)



Semnal	P1		P2	Semnal
TX+	1	<----->	1	TX+
TX-	2	<----->	2	TX-
RX+	3	<----->	3	RX+
RX-	6	<----->	6	RX-

Cablu Cross LAN (PC la PC)

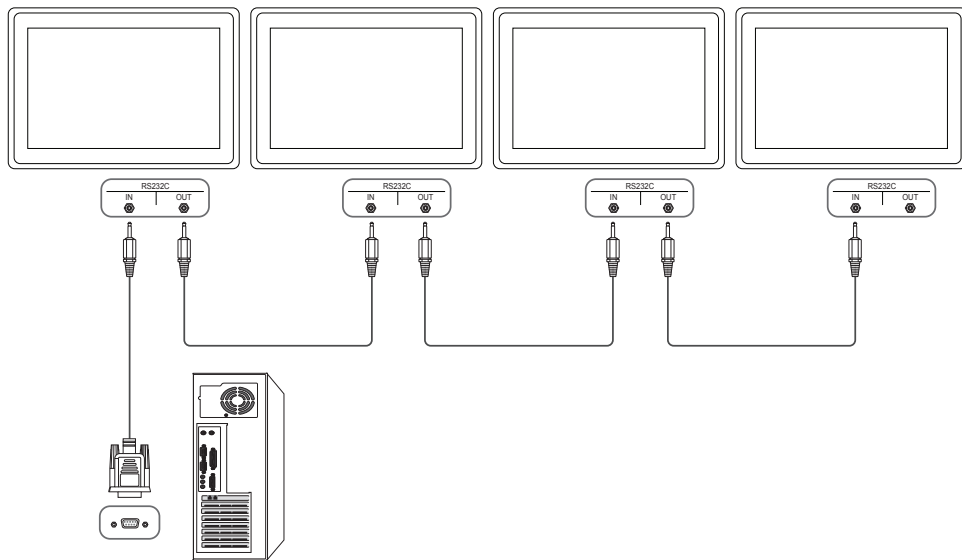


Semnal	P1		P2	Semnal
TX+	1	<----->	3	RX+
TX-	2	<----->	6	RX-
RX+	3	<----->	1	TX+
RX-	6	<----->	2	TX-

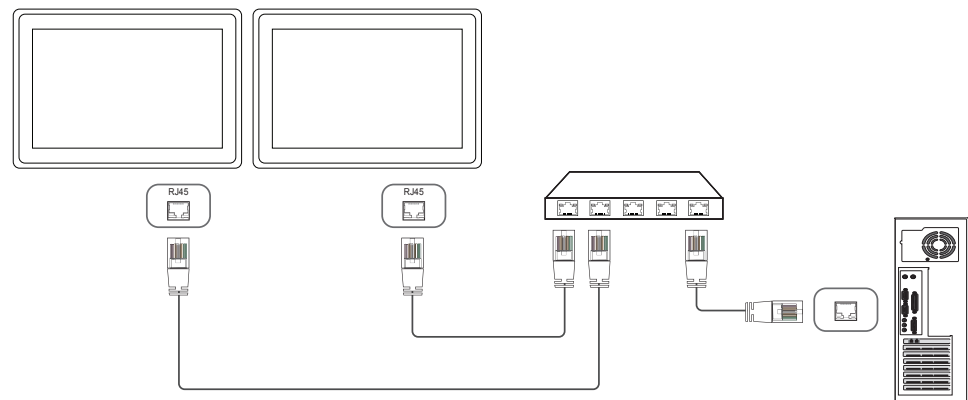
Conectarea

— Conectați fiecare dintre adaptoare la portul RS232C IN sau OUT corect de pe produs.

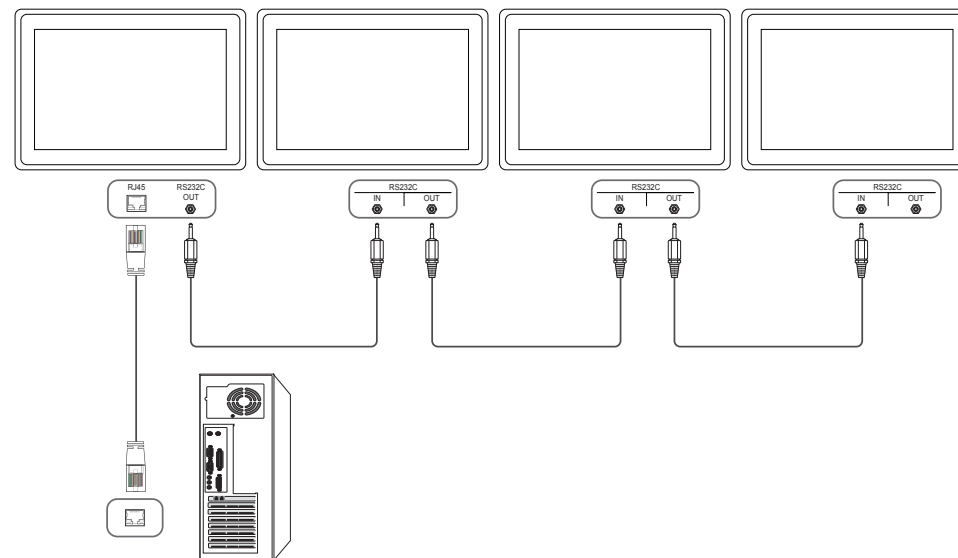
- Conexiunea 1



- Conexiunea 2



- Conexiunea 3



Coduri de control

Starea de control al vizionării (comanda Preluare control)

Antet	Comandă	ID	Lungime date	Sumă de verificare
0xAA	Tip de comandă		0	

Control (comanda Setare control)

Antet	Comandă	ID	Lungime date	Date	Sumă de verificare
0xAA	Tip de comandă		1	Valoare	

Comandă

Nr.	Tip de comandă	Comandă	Interval valoric
1	Controlul alimentării	0x11	0~1
2	Controlul volumului	0x12	0~100
3	Controlul sursei de intrare	0x14	-
4	Controlul modului ecranului	0x18	-
5	Controlul dimensiunii ecranului	0x19	0~255
6	Controlul reglării automate (doar PC și BNC)	0x3D	0
7	Controlul modului Perete video	0x5C	0~1
8	Blocarea de siguranță	0x5D	0~1

Nr.	Tip de comandă	Comandă	Interval valoric
9	Perete video pornit	0x84	0~1
10	Control utilizator pentru peretele video	0x89	-

- Toate comunicațiile se desfășoară în hexazecimale. Suma de verificare este calculată prin adunarea tuturor valorilor, cu excepția antetului. Dacă o sumă de verificare ajunge la mai mult de 2 cifre, ca în figura de mai jos ($11+FF+01+01=112$), prima cifră este eliminată.

De exemplu, pornire & ID=0

Antet	Comandă	ID	Lungime date	Date 1	Sumă de verificare
0xAA	0x11		1	"Power"	

Antet	Comandă	ID	Lungime date	Date 1	12
0xAA	0x11		1	1	

- Pentru a controla simultan toate dispozitivele conectate printr-un cablu serial, indiferent de ID-uri, setați ID-ul ca „0xFE” și transmiteți comenzi. Comenzile vor fi executate de fiecare dispozitiv, însă Confirmarea nu va răspunde.

Controlul alimentării

- Funcție
Produsul poate fi pornit și oprit cu ajutorul unui PC.
- Vizualizarea stării de alimentare (Preluare stare PORNIRE/OPRIRE alimentare)

Antet	Comandă	ID	Lungime date	Sumă de verificare
0xAA	0x11		0	

- Setarea PORNIRII/OPRIRII alimentării (Setare PORNIRE/OPRIRE alimentare)

Antet	Comandă	ID	Lungime date	Date	Sumă de verificare
0xAA	0x11		1	"Power"	

"Power": codul de alimentare care trebuie setat pe un produs.

1: PORNIRE alimentare

0: OPRIRE alimentare

- Confirmare

Antet	Comandă	ID	Lungime date	Confirmare/Respingere	r-CMD	Valoare1	Sumă de verificare
0xAA	0xFF		3	'A'	0x11	"Power"	

"Power": codul de alimentare care trebuie setat pe un produs.

- Respingere

Antet	Comandă	ID	Lungime date	Confirmare/Respingere	r-CMD	Valoare1	Sumă de verificare
0xAA	0xFF		3	'N'	0x11	"ERR"	

"ERR": un cod care arată ce eroare a survenit.

Controlul volumului

- Funcție
Volumul produsului poate fi reglat cu ajutorul unui PC.
- Vizualizarea stării volumului (Preluare stare volum)

Antet	Comandă	ID	Lungime date	Sumă de verificare
0xAA	0x12		0	

- Setarea volumului (Setare volum)

Antet	Comandă	ID	Lungime date	Date	Sumă de verificare
0xAA	0x12		1	"Volume"	

"Volume": codul pentru valoarea volumului care trebuie setat pe un produs. (0-100)

- Confirmare

Antet	Comandă	ID	Lungime date	Confirmare/Respingere	r-CMD	Valoare1	Sumă de verificare
0xAA	0xFF		3	'A'	0x12	"Volume"	

"Volume": codul pentru valoarea volumului care trebuie setat pe un produs. (0-100)

- Respingere

Antet	Comandă	ID	Lungime date	Confirmare/Respingere	r-CMD	Valoare1	Sumă de verificare
0xAA	0xFF		3	'N'	0x12	"ERR"	

"ERR": un cod care arată ce eroare a survenit.

Controlul sursei de intrare

- Funcție
Sursa de intrare a unui produs poate fi modificată cu ajutorul unui PC.
- Vizualizarea stării sursei de intrare (Preluare stare sursă de intrare)

Antet	Comandă	ID	Lungime date	Sumă de verificare
0xAA	0x14		0	

- Setarea sursei de intrare (Setare sursă de intrare)

Antet	Comandă	ID	Lungime date	Date	Sumă de verificare
0xAA	0x14		1	"Input Source"	

"Input Source": un cod pentru sursa de intrare care trebuie setat pe un produs.

0x14	PC
0x18	DVI
0x0C	Sursă de intrare
0x08	Component
0x20	MagicInfo
0x1F	DVI_video
0x30	RF(TV)
0x40	DTV
0x21	HDMI1
0x22	HDMI1_PC
0x23	HDMI2

0x24	HDMI2_PC
0x25	DisplayPort

— DVI_video, HDMI1_PC și HDMI2_PC nu pot fi utilizate cu comanda Setare. Acestea răspund numai la comenzile „Preluare”.

— Acest model nu acceptă porturile HDMI1, HDMI1_PC, HDMI2 și HDMI2_PC.

— **MagicInfo** este disponibil doar pentru modele care au funcția **MagicInfo**.

— RF (TV), DTV sunt disponibile numai la modelele care includ un televizor.

- Confirmare

Antet	Comandă	ID	Lungime date	Confirmare/Respingere	r-CMD	Valoare1	Sumă de verificare
0xAA	0xFF		3	'A'	0x14	"Input Source"	

"Input Source": un cod pentru sursa de intrare care trebuie setat pe un produs.

- Respingere

Antet	Comandă	ID	Lungime date	Confirmare/Respingere	r-CMD	Valoare1	Sumă de verificare
0xAA	0xFF		3	'N'	0x14	"ERR"	

"ERR" : un cod care arată ce eroare a survenit.

Controlul modului ecranului

- Funcție
Modul ecranului unui produs poate fi modificat cu ajutorul unui PC.
Modul ecranului nu poate fi controlat când este activată funcția **Video Wall**.

— Această comandă poate fi utilizată numai pe modelele care includ un televizor.

- Vizualizarea stării ecranului (Preluare stare mod ecran)

Antet	Comandă	ID	Lungime date	Sumă de verificare
0xAA	0x18		0	

- Setarea dimensiunii imaginii (Setare dimensiune imagine)

Antet	Comandă	ID	Lungime date	Date	Sumă de verificare
0xAA	0x18		1	"Screen Mode"	

"Screen Mode": Un cod care setează starea produsului

0x01	16 : 9
0x04	Zoom
0x31	Zoom panoramic
0x0B	4 : 3

- Confirmare

Antet	Comandă	ID	Lungime date	Confirmare/ Respingere	r-CMD	Valoare1	Sumă de verificare
0xAA	0xFF		3	'A'	0x18	"Screen Mode"	

"Screen Mode": Un cod care setează starea produsului

- Respingere

Antet	Comandă	ID	Lungime date	Confirmare/ Respingere	r-CMD	Valoare1	Sumă de verificare
0xAA	0xFF		3	'N'	0x18	"ERR"	

"ERR" : un cod care arată ce eroare a survenit

Controlul dimensiunii ecranului

- Funcție
Dimensiunea ecranului unui produs poate fi modificată cu ajutorul unui PC.
- Vizualizarea dimensiunii ecranului (Preluare stare dimensiune ecran)

Antet	Comandă	ID	Lungime date	Sumă de verificare
0xAA	0x19		0	

- Confirmare

Antet	Comandă	ID	Lungime date	Confirmare/ Respingere	r-CMD	Valoare1	Sumă de verificare
0xAA	0xFF		3	'A'	0x19	"Screen Size"	

"Screen Size": dimensiunea ecranului produsului (interval: 0 - 255, unitate: inch)

- Respingere

Antet	Comandă	ID	Lungime date	Confirmare/ Respingere	r-CMD	Valoare1	Sumă de verificare
0xAA	0xFF		3	'N'	0x19	"ERR"	

"ERR" : un cod care arată ce eroare a survenit

Controlul reglării automate (doar PC și BNC)

- Funcție
Reglați automat ecranul sistemului PC utilizând un PC.
- Vizualizarea stării reglării automate (Preluare stare reglare automată)
Fără
- Setarea reglării automate (Setare reglare automată)

Antet	Comandă	ID	Lungime date	Date	Sumă de verificare
0xAA	0x3D		1	"Auto Adjustment"	

"Auto Adjustment": 0x00 (permanent)

- Confirmare

Antet	Comandă	ID	Lungime date	Confirmare/Respingere	r-CMD	Valoare1	Sumă de verificare
0xAA	0xFF		3	'A'	0x3D	"Auto Adjustment"	

- Respingere

Antet	Comandă	ID	Lungime date	Confirmare/Respingere	r-CMD	Valoare1	Sumă de verificare
0xAA	0xFF		3	'A'	0x3D	"ERR"	

"ERR": un cod care arată ce eroare a survenit

Controlul modului Perete video

- Funcție
Modul **Video Wall** poate fi activat pe un produs prin intermediul unui PC.
Această comandă este disponibilă numai pe un produs care are modul **Video Wall** activat.
- Vizualizarea în modul Perete video (Preluare mod Perete video)

Antet	Comandă	ID	Lungime date	Sumă de verificare
0xAA	0x5C		0	

- Setarea peretelui video (Setare mod Perete video)

Antet	Comandă	ID	Lungime date	Date	Sumă de verificare
0xAA	0x5C		1	"Video Wall Mode"	

"Video Wall Mode": Un cod utilizat pentru activarea modului Perete video pe un produs

1: **Full**

0: **Natural**

- Confirmare

Antet	Comandă	ID	Lungime date	Confirmare/Respingere	r-CMD	Valoare1	Sumă de verificare
0xAA	0xFF		3	'A'	0x5C	"Video Wall Mode"	

"Video Wall Mode": Un cod utilizat pentru activarea modului Perete video pe un produs

- Respingere

Antet	Comandă	ID	Lungime date	Confirmare/Respingere	r-CMD	Valoare1	Sumă de verificare
0xAA	0xFF		3	'A'	0x5C	"ERR"	

"ERR": un cod care arată ce eroare a survenit

Blocarea de siguranță

- Funcție
PC-ul poate fi utilizat pentru activarea sau dezactivarea funcției **Safety Lock** pe un produs.
Această comandă este disponibilă indiferent dacă alimentarea este sau nu activă.
- Vizualizarea stării blocării de siguranță (Preluare stare blocare de siguranță)

Antet	Comandă	ID	Lungime date	Sumă de verificare
0xAA	0x5D		0	

- Activarea sau dezactivarea blocării de siguranță (Setare activare/dezactivare blocare de siguranță)

Antet	Comandă	ID	Lungime date	Date	Sumă de verificare
0xAA	0x5D		1	"Safety Lock"	

"Safety Lock": Codul de blocare de siguranță care trebuie setat pe un produs

1: ACTIVAT

0: DEZACTIVAT

- Confirmare

Antet	Comandă	ID	Lungime date	Confirmare/ Respingere	r-CMD	Valoare1	Sumă de verificare
0xAA	0xFF		3	'A'	0x5D	"Safety Lock"	

"Safety Lock": Codul de blocare de siguranță care trebuie setat pe un produs

- Respingere

Antet	Comandă	ID	Lungime date	Confirmare/ Respingere	r-CMD	Valoare1	Sumă de verificare
0xAA	0xFF		3	'N'	0x5D	"ERR"	

"ERR": un cod care arată ce eroare a survenit

Perete video pornit

- Funcție
Computerul personal pornește/oprește peretele video al produsului.
- Preluare stare PORNIRE/OPRIRE pentru peretele video

Antet	Comandă	ID	Lungime date	Sumă de verificare
0xAA	0x84		0	

- Pornire/Oprire perete video

Antet	Comandă	ID	Lungime date	Date	Sumă de verificare
0xAA	0x84		1	V.Wall_On	

- V.Wall_On : Cod perete video de setat pe produs

1: Perete video PORNIT

0: Perete video OPRIT

- Confirmare

Antet	Comandă	ID	Lungime date	Confirmare/ Respingere	r-CMD	Valoare1	Sumă de verificare
0xAA	0xFF		3	'A'	0x84	V.Wall_On	

V.Wall_On : La fel ca mai sus

- Respingere

Antet	Comandă	ID	Lungime date	Confirmare/ Respingere	r-CMD	Valoare1	Sumă de verificare
0xAA	0xFF		3	'N'	0x84	ERR	

"ERR" : un cod care arată ce eroare a survenit

Control utilizator pentru peretele video

- Funcție
Computerul personal pornește/oprește funcția de perete video a produsului.
- Preluare stare perete video

Antet	Comandă	ID	Lungime date	Sumă de verificare
0xAA	0x89		0	

- Setare perete video

Antet	Comandă	ID	Lungime date	Valoare1	Valoare2	Sumă de verificare
0xAA	0x89		2	Wall_Div	Wall_SNo	

Wall_Div: Codul driverului pentru peretele video setat pe produs

Model perete video 10x10

	1	2	3	4	5	6	7	8	9	10	11	12	13	14	15
Dezactivat	0x00	0x00	0x00	0x00	0x00	0x00	0x00	0x00	0x00	0x00	0x00	0x00	0x00	0x00	0x00
1	0x11	0x12	0x13	0x14	0x15	0x16	0x17	0x18	0x19	0x1A	0x1B	0x1C	0x1D	0x1E	0x1F
2	0x21	0x22	0x23	0x24	0x25	0x26	0x27	0x28	0x29	0x2A	0x2B	0x2C	0x2D	0x2E	0x2F
3	0x31	0x32	0x33	0x34	0x35	0x36	0x37	0x38	0x39	0x3A	0x3B	0x3C	0x3D	0x3E	0x3F
4	0x41	0x42	0x43	0x44	0x45	0x46	0x47	0x48	0x49	0x4A	0x4B	0x4C	0x4D	0x4E	0x4F
5	0x51	0x52	0x53	0x54	0x55	0x56	0x57	0x58	0x59	0x5A	0x5B	0x5C	0x5D	0x5E	0x5F
6	0x61	0x62	0x63	0x64	0x65	0x66	0x67	0x68	0x69	0x6A	0x6B	0x6C	0x6D	0x6E	0x6F
7	0x71	0x72	0x73	0x74	0x75	0x76	0x77	0x78	0x79	0x7A	0x7B	0x7C	0x7D	0x7E	N/A
8	0x81	0x82	0x83	0x84	0x85	0x86	0x87	0x88	0x89	0x8A	0x8B	0x8C	N/A	N/A	N/A
9	0x91	0x92	0x93	0x94	0x95	0x96	0x97	0x98	0x99	0x9A	0x9B	N/A	N/A	N/A	N/A
10	0xA1	0xA2	0xA3	0xA4	0xA5	0xA6	0xA7	0xA8	0xA9	0xAA	N/A	N/A	N/A	N/A	N/A
11	0xB1	0xB2	0xB3	0xB4	0xB5	0xB6	0xB7	0xB8	0xB9	N/A	N/A	N/A	N/A	N/A	N/A
12	0xC1	0xC2	0xC3	0xC4	0xC5	0xC6	0xC7	0xC8	N/A	N/A	N/A	N/A	N/A	N/A	N/A
13	0xD1	0xD2	0xD3	0xD4	0xD5	0xD6	0xD7	N/A	N/A	N/A	N/A	N/A	N/A	N/A	N/A
14	0xE1	0xE2	0xE3	0xE4	0xE5	0xE6	0xE7	N/A	N/A	N/A	N/A	N/A	N/A	N/A	N/A
15	0xF1	0xF2	0xF3	0xF4	0xF5	0xF6	N/A	N/A	N/A	N/A	N/A	N/A	N/A	N/A	N/A

Wall_SNo : Cod număr produs setat pe produs

Model perete video 10x10 : (1 ~ 100)

Setare număr	Date
1	0x01
2	0x02
...	...
99	0x63
100	0x64

- Confirmare

Antet	Comandă	ID	Lungime date	Confirmare/ Respingere	r-CMD	Valoare1	Valoare2	Sumă de verificare
0xAA	0xFF		4	'A'	0x89	Wall_Div	Wall_SNo	

- Respingere

Antet	Comandă	ID	Lungime date	Confirmare/ Respingere	r-CMD	Valoare1	Sumă de verificare
0xAA	0xFF		3	'N'	0x89	ERR	

"ERR" : un cod care arată ce eroare a survenit

Capitolul 03

Conectarea și utilizarea unui dispozitiv sursă

Înainte de conectare

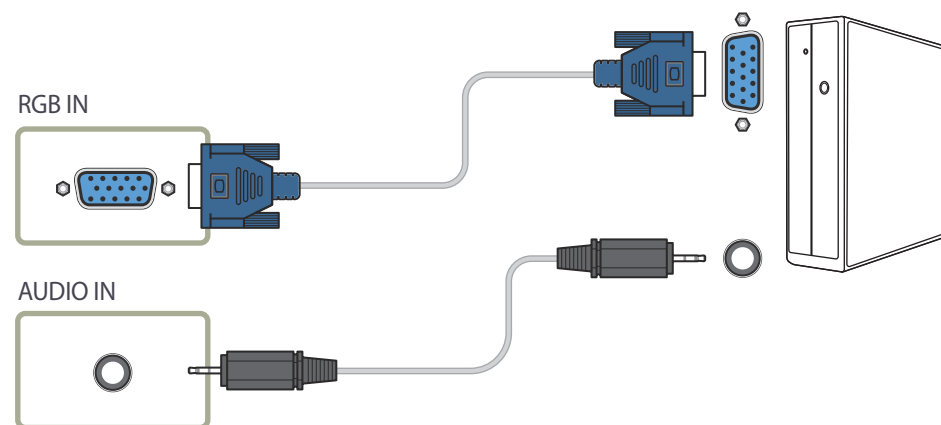
Verificări înainte de conectare

- Înainte de a conecta un dispozitiv sursă, citiți manualul utilizatorului, furnizat împreună cu dispozitivul sursă.
Numărul și locațiile porturilor de pe dispozitivele sursă poate diferi de la un dispozitiv la altul.
- Nu conectați cablul de alimentare înainte de a realiza toate conexiunile.
Cuplarea cablului de alimentare în timpul conectării poate deteriora produsul.
- Conectați porturile de sunet corect: stânga = alb și dreapta = roșu.
- Verificați tipurile de porturi din partea posterioară a produsului pe care doriți să-l conectați.

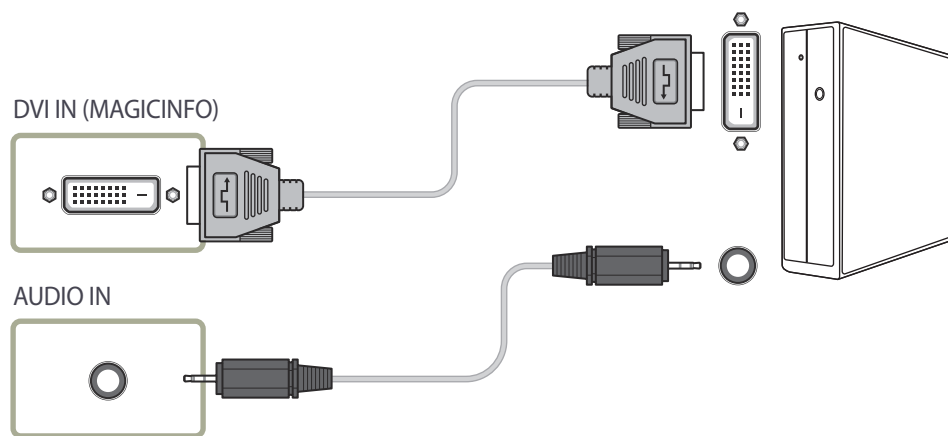
Conectarea la un PC

- Nu conectați cablul de alimentare înainte de a conecta toate celelalte cabluri.
Asigurați-vă că ați conectat un dispozitiv sursă înainte de a conecta cablul de alimentare.
 - Un PC poate fi conectat la produs în mai multe feluri.
Selectați o metodă de conectare adecvată pentru PC-ul dvs.
- Conectarea pieselor poate diferi de la un produs la altul.

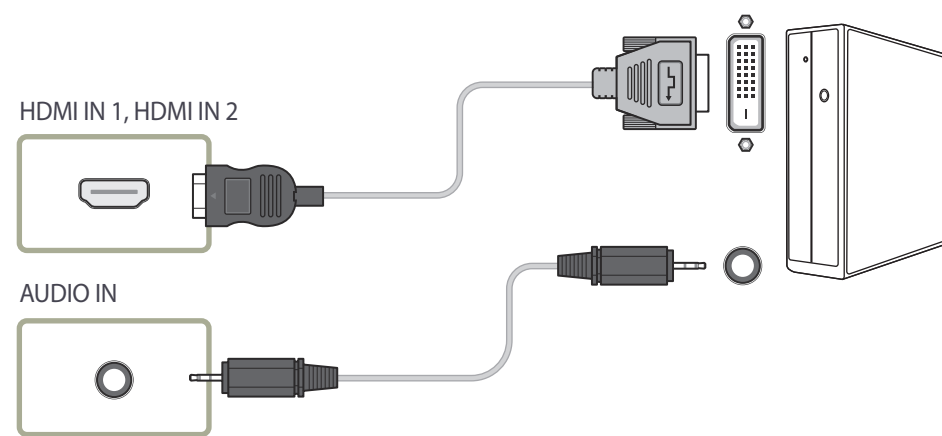
Conectarea prin cablu D-SUB (tip analogic)



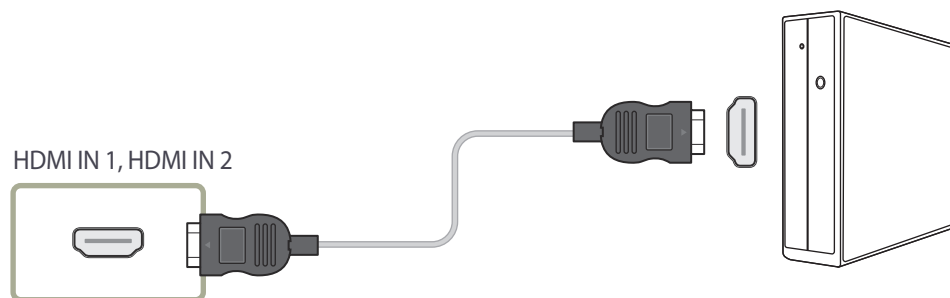
Conectarea prin cablu DVI (tip digital)



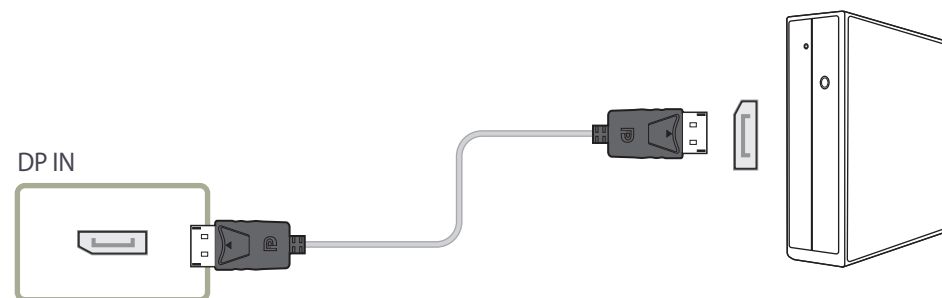
Conectarea prin cablu HDMI-DVI



Conectarea prin cablu HDMI



Conectarea prin cablu DP



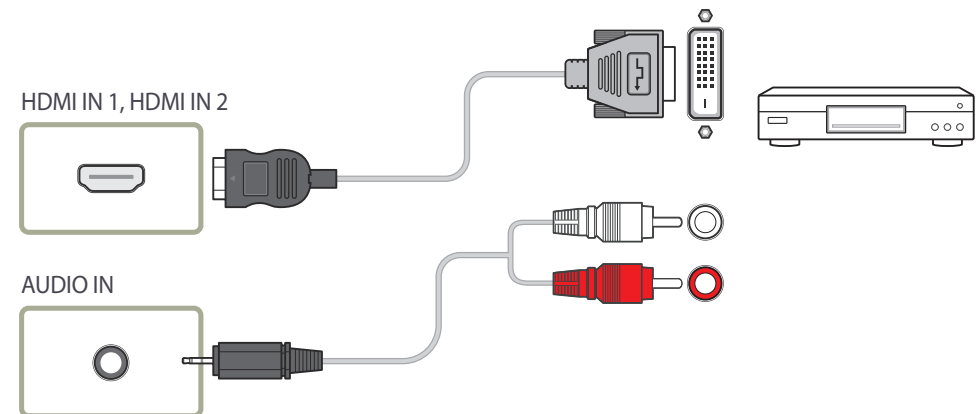
- Precauții la utilizarea cablului DP
 - Pentru a mări puterea în modul standby, produsul oprește comunicarea prin cablul DP când este oprit sau este în modul de economisire energie.
 - În cazul în care produsul aflat în modul monitor dual este oprit sau intră în modul de economisire a energiei, este posibil ca modificările setărilor monitorului să nu fie actualizate. Drept rezultat, este posibil să nu fie afișat corect conținutul ecranului.
 - Dacă apare această problemă, setați **Max. Power Saving** la **Off** înainte de a utiliza produsul.
 - Unele plăci video care nu acceptă standardul DP ar putea împiedica afișarea ecranului de boot Windows/Bios când produsul este în modul de economisire energie. În acest caz, asigurați-vă că ați pornit produsul înainte de a porni PC-ul.
 - Portul (**DP IN**) al afișajului de pe produs și cablul DP furnizat sunt create pe baza standardelor VESA. Utilizarea unui cablu DP care nu îndeplinește standardele VESA poate duce la defectarea produsului. Samsung Electronics nu va răspunde de problemele care apar ca urmare a utilizării unui cablu care nu respectă standardele.
Utilizați un cablu DP specificat în standardele VESA.

Conectarea la un dispozitiv video

- Nu conectați cablul de alimentare înainte de a conecta toate celelalte cabluri.
Asigurați-vă că ați conectat un dispozitiv sursă înainte de a conecta cablul de alimentare.
- Puteți conecta un dispozitiv video la produs utilizând un cablu.
 - Conectarea pieselor poate diferi de la un produs la altul.
 - Apăsați butonul **SOURCE** de pe telecomandă pentru a schimba sursa.

Conectarea prin cablu HDMI-DVI

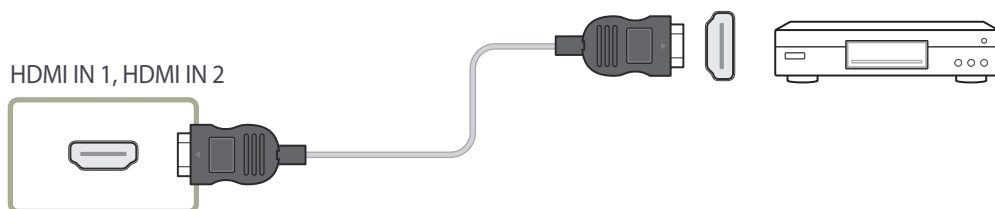
- Sunetul nu va fi activat dacă produsul este conectat la un dispozitiv video utilizând un cablu HDMI - DVI. Pentru a rezolva această problemă, conectați în plus un cablu audio la porturile audio de pe produs și de pe dispozitivul video.
- Rezoluțiile acceptate includ 1080p (50/60 Hz), 720p (50/60 Hz), 480p și 576p.



Conectarea prin cablu HDMI

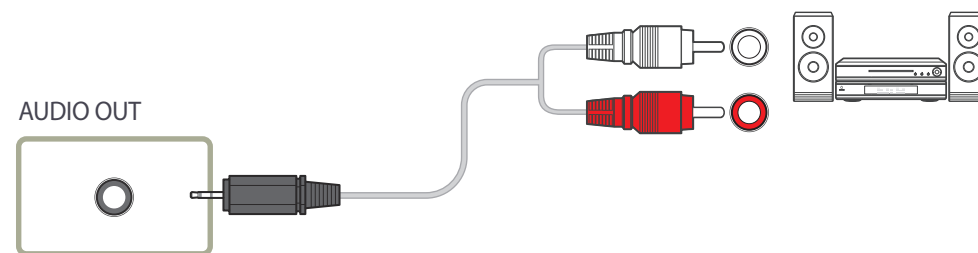
Utilizarea cablului HDMI sau a unui cablu HDMI la DVI (maxim 1080p)

- Pentru o calitate mai bună audio și a imaginii, faceți conectarea la un dispozitiv digital utilizând un cablu HDMI.
- Cablul HDMI acceptă semnale digitale video și audio și nu necesită un cablu audio.
 - Pentru conectarea produsului la un dispozitiv digital care nu acceptă ieșire HDMI, utilizați un cablu HDMI-DVI și cabluri audio.
- Imaginea ar putea fi afișată anormal (sau deloc) sau sunetul ar putea să nu funcționeze dacă la produs este conectat un dispozitiv extern care utilizează o versiune veche de HDMI. Dacă apare o astfel de problemă, întrebați producătorul dispozitivului extern despre versiunea HDMI și, dacă este veche, solicitați un upgrade.
- Verificați dacă utilizați un cablu HDMI cu grosime de 14 mm sau mai puțin.
- Verificați dacă ați cumpărat un cablu HDMI certificat. În caz contrar, imaginea ar putea să nu fie afișată sau poate apărea o eroare de conectare.
- Se recomandă un cablu HDMI simplu, de mare viteză, sau un cablu cu Ethernet. Acest produs nu acceptă funcția Ethernet prin intermediul HDMI.



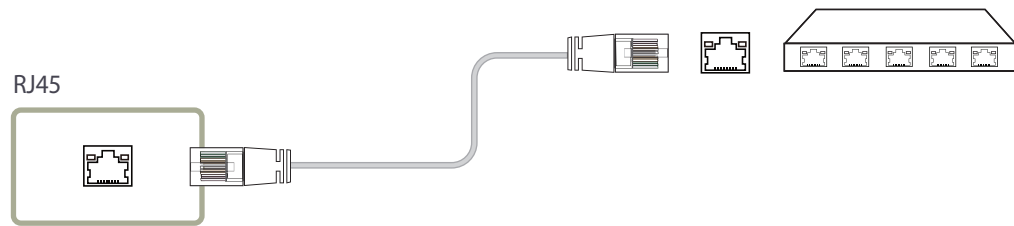
Conectarea la un sistem audio

— Conectarea pieselor poate diferi de la un produs la altul.



Conectarea cablului LAN

— Conectarea pieselor poate diferi de la un produs la altul.



- Utilizați un cablu Cat 7(*tip STP) pentru conexiune.
*Cablu izolat cu perechi torsadate

Conectarea cutiei de rețea (comercializate separat)

— Pentru detalii referitoare la modul de conectare la o cutie de rețea, consultați manualul de utilizare furnizat alături de cutia de rețea la cumpărare.

MagicInfo

Pentru a utiliza **MagicInfo**, trebuie să conectați la produs o cutie de rețea (vândută separat).

— Pentru a modifica setările MagicInfo, rulați "MagicInfoSetupWizard" de pe desktop.

— Pentru detalii cu privire la utilizarea **MagicInfo**, consultați DVD-ul furnizat alături de cutia de rețea.

— Informațiile din această secțiune pot fi modificate pentru îmbunătățirea calității fără notificare prealabilă.

— Dacă apar probleme după instalarea unui sistem de operare, altul decât cel furnizat la achiziționarea cutiei de rețea, după restabilirea versiunii anterioare a sistemului de operare sau după instalarea unui software care nu este compatibil cu sistemul de operare furnizat, nu veți putea beneficia de suport tehnic iar vizita unui tehnician de service va avea loc contra cost. De asemenea, schimbarea produsului sau rambursarea contravalorii acestuia nu vor fi posibile.



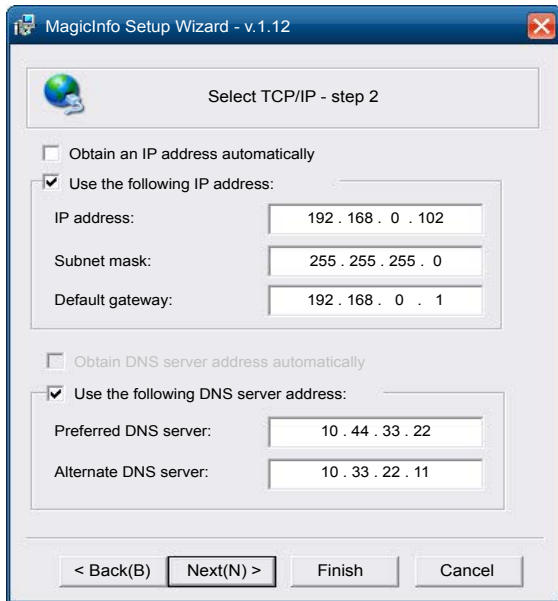
Intrarea în modul MagicInfo

1 După instalarea și conectarea cutiei de rețea (vândută separat) la produs, porniți produsul.

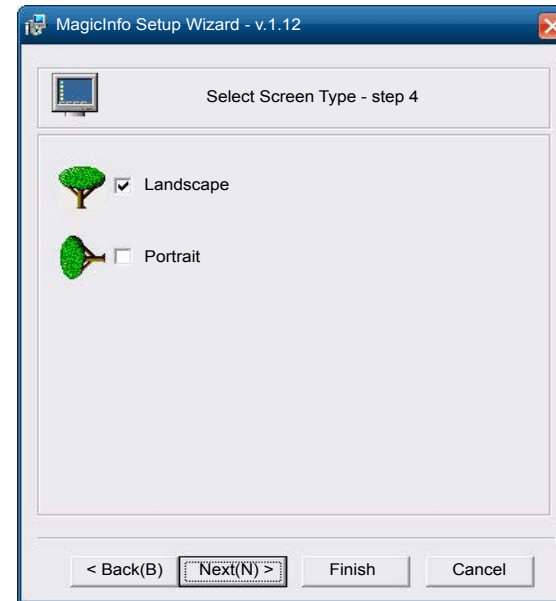
2 Apăsați **SOURCE** de pe telecomandă și selectați **MagicInfo**.

— Conectarea cutiei de rețea la portul **DVI IN (MAGICINFO)** al produsului va schimba **Source** din **DVI** în **MagicInfo**.

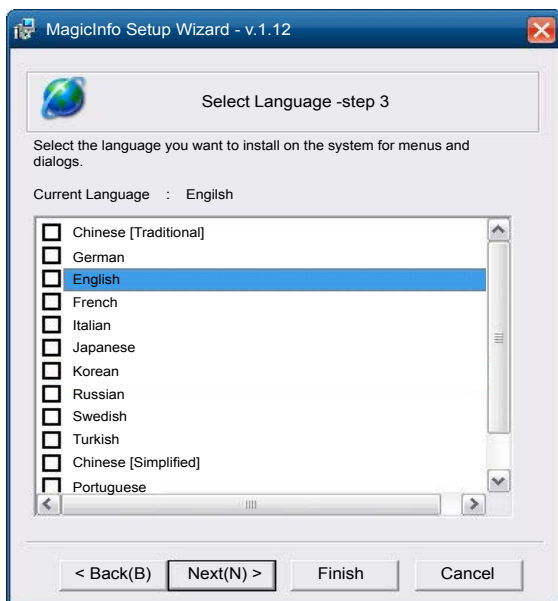
3 Selectați aplicația implicită pe care doriți să o rulați atunci când pornește MagicInfo.



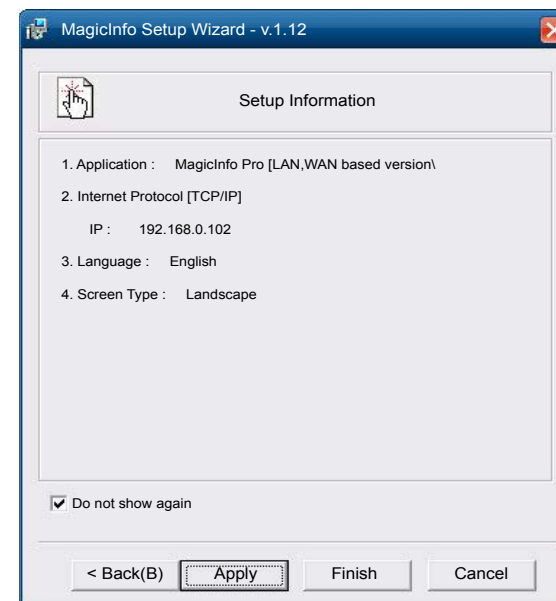
4 Introduceți informațiile IP.



6 Selectați un mod de afișare.



5 Selectați o limbă. (Limba implicită este **English**.)



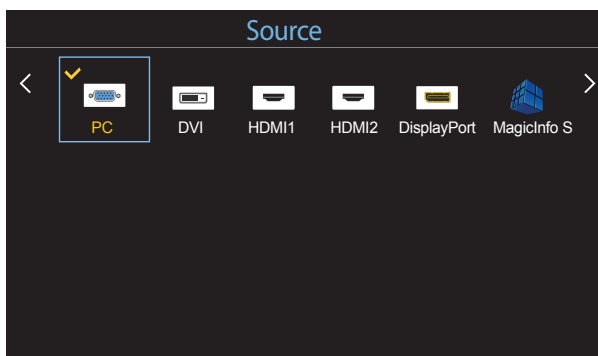
7 Verificați încă o dată setările pe care le-ați configurat.

— Dacă nu apare pictograma de execuție, faceți dublu clic pe pictograma **MagicInfo** de pe desktop. Pictograma va apărea în colțul din dreapta jos al ecranului.

Schimbarea sursei de intrare

Source

SOURCE → Source



– Imaginea afișată poate fi diferită în funcție de model.

Source vă permite să selectați o diversitate de surse și să modificați numele dispozitivelor sursă.

Puteți afișa ecranul unui dispozitiv sursă conectat la produs. Selectați o sursă din Listă de surse pentru a afișa ecranul sursei selectate.

– Sursa de intrare poate fi modificată și de la butonul **SOURCE** de pe telecomandă.

– Este posibil ca ecranul să nu fie afișat corect dacă este selectată o sursă incorectă pentru dispozitivul sursă la care doriți să converțiți.

Edit Name

SOURCE → Source → TOOLS → Edit Name → ENTER

Uneori ecranul nu va fi afișat corect decât dacă numele dispozitivului sursă este specificat în **Edit Name**.

În plus, pentru a obține o calitate optimă a imaginii, este mai bine să redenumiți dispozitivul sursă în **Edit Name**.

– Lista poate include următoarele dispozitive sursă. Dispozitivele **Source** din listă sunt diferite în funcție de sursa selectată.

VCR / DVD / Cable STB / HD STB / Satellite STB / AV Receiver / DVD Receiver / Game / Camcorder / DVD Combo / DHR / PC / DVI PC / DVI Devices

– Setările disponibile în meniul **Picture** depind de sursa curentă și de setările realizate în **Edit Name**.

- Când conectați un PC la portul **HDMI IN 1, HDMI IN 2**, setați **Edit Name** la **PC**. În alte cazuri, setați **Edit Name** la dispozitive AV.
- Atunci când conectați un PC la portul **HDMI IN 1, HDMI IN 2** printr-un cablu HDMI, trebuie să setați produsul la modul **PC** de sub **Edit Name**.
- Atunci când conectați un PC la portul **HDMI IN 1, HDMI IN 2** printr-un cablu HDMI sau DVI, trebuie să setați produsul la modul **DVI PC** de sub **Edit Name**.
- Atunci când conectați un dispozitiv AV la portul **HDMI IN 1, HDMI IN 2** printr-un cablu HDMI sau DVI, trebuie să setați produsul la modul **DVI Devices** de sub **Edit Name**.

Capitolul 04

Utilizarea MDC

Multiple display control "MDC" este o aplicație care vă permite să controlați cu ușurință și simultan mai multe dispozitive de afișare utilizând un PC.

Pentru detalii privind utilizarea programului MDC, consultați Ajutor după instalarea programului. Programul MDC este disponibil pe site-ul web.

După ce apăsați butonul **On** urmat de butonul **Off**, produsul își verifică starea aproximativ un minut. Pentru a executa o comandă, încercați după un minut.

Instalarea/dezinstalarea programului MDC

Instalarea

— Instalarea MDC poate fi afectată de placa video, placa de bază și condițiile de conectare în rețea.

- 1 Faceți clic pe programul de instalare **MDC Unified**.
- 2 Selectați limba pentru instalare. Apoi faceți clic pe **OK**.
- 3 Când apare ecranul **"Welcome to the InstallShield Wizard for MDC_Unified"**, faceți clic pe **"Next"**.
- 4 În fereastra **"License Agreement"** afișată, selectați **"I accept the terms in the license agreement"** și faceți clic pe **"Next"**.
- 5 În fereastra **"Customer Information"** afișată, completați toate câmpurile de informații și faceți clic pe **"Next"**.
- 6 În fereastra **"Destination Folder"** afișată, selectați calea directorului în care vreți să instalați programul și faceți clic pe **"Next"**.

— În cazul în care calea către director nu este specificată, programul va fi instalat în calea prestabilită a directorului.

- 7 În fereastra **"Ready to Install the Program"** afișată, verificați calea directorului în care va fi instalat programul și faceți clic pe **"Install"**.
- 8 Progresul instalării va fi afișat.
- 9 Faceți clic pe **"Finish"** din fereastra **"InstallShield Wizard Complete"** afișată.
 - Selectați **"Launch MDC Unified"** și faceți clic pe **"Finish"** pentru a rula programul MDC imediat.
- 10 Pictograma de scurtătură **MDC Unified** va fi creată pe desktop după instalare.
 - Este posibil ca pictograma de execuție MDC să nu fie afișată, în funcție de specificațiile sistemului PC sau ale produsului.
 - Apăsați F5 dacă pictograma de execuție nu este afișată.

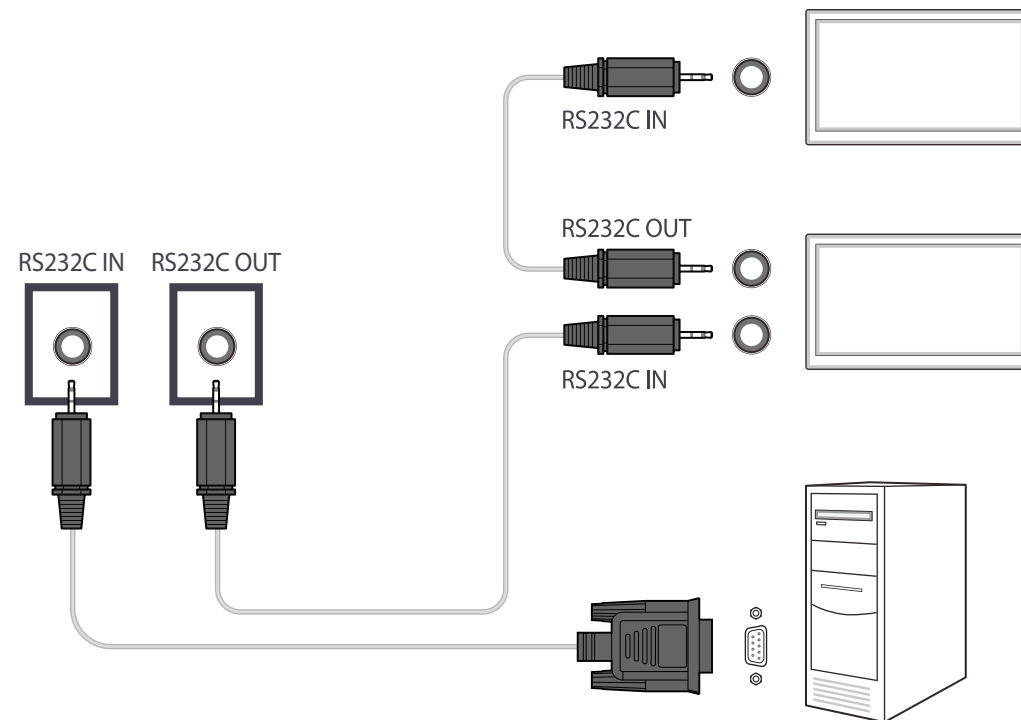
Dezinstalarea

- 1 Selectați **Setări > Panou de control** din meniul **Start** și faceți dublu clic pe **Adăugare/ștergere program**.
- 2 Selectați **MDC Unified** din listă și faceți clic pe **Modificare/Ștergere**.

Conectarea la MDC

Utilizarea MDC prin intermediul RS-232C (standarde de comunicații seriale de date)

Trebuie conectat un cablu serial RS-232C la porturile seriale de pe PC și monitor.

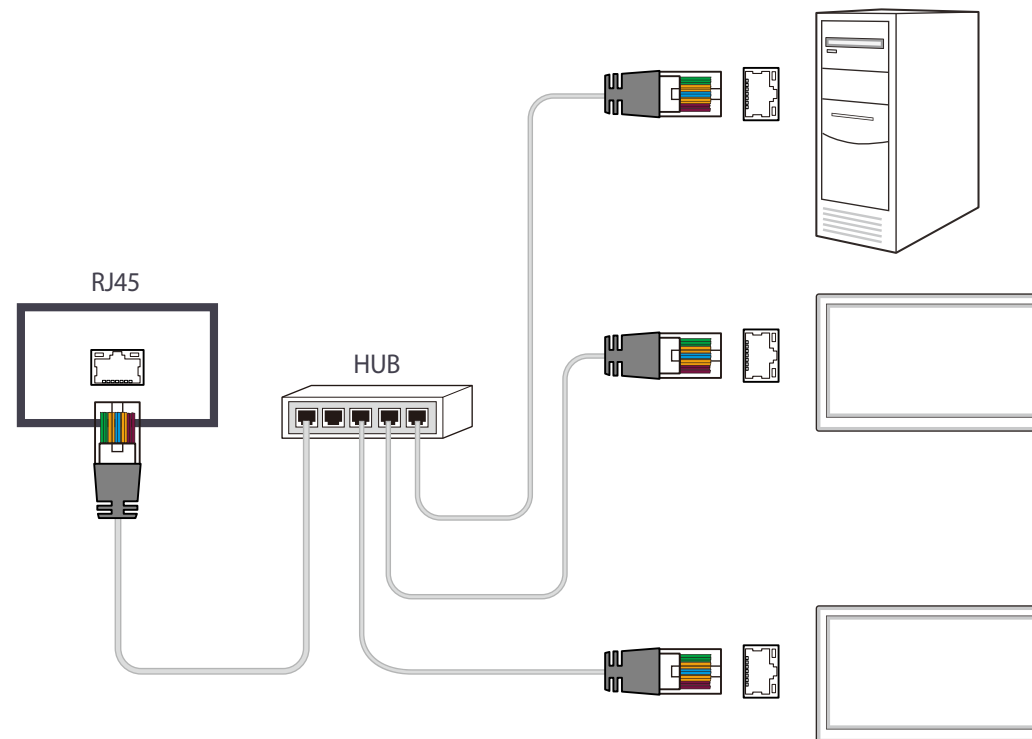


Utilizarea MDC prin intermediul Ethernet

Introduceți adresa IP a dispozitivului principal de afișare, apoi conectați dispozitivul la PC. Dispozitivele de afișare pot fi conectate între ele cu ajutorul unui cablu LAN.

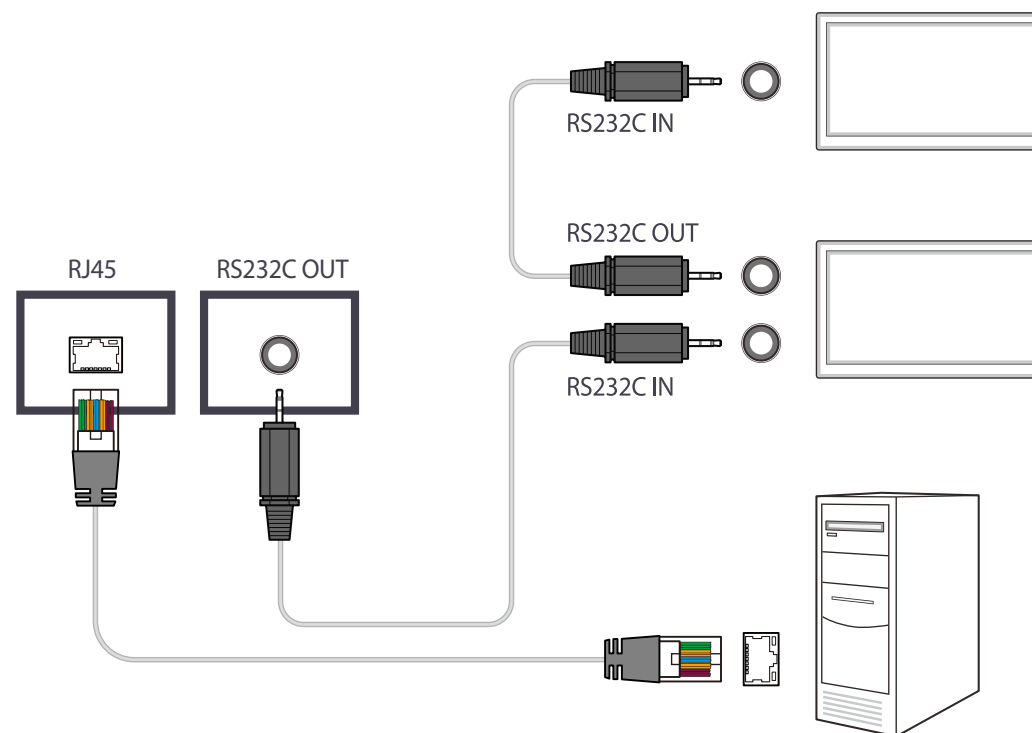
Conexiune utilizând un cablu LAN direct

— Mai multe produse pot fi conectate prin portul **RJ45** de pe produs și prin porturile LAN de pe HUB.



Conexiune utilizând un cablu LAN transversal

— Mai multe produse pot fi conectate prin portul **RS232C IN / OUT** de pe produs.



Capitolul 05

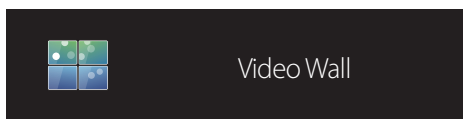
Funcția Ecran principal

Această caracteristică este furnizată în [Support](#) → [Go to Home](#).

Accesibil utilizând butonul **HOME** de pe telecomandă.

Video Wall

HOME  → **Video Wall** → **ENTER** 



— Imaginea afișată poate fi diferită în funcție de model.

Personalizați configurația formată din mai multe afișaje conectate pentru a forma un perete video.

În plus, afișați o porțiune dintr-o imagine sau repetați aceeași imagine pe toate afișajele conectate.

Pentru a afișa mai multe imagini, consultați secțiunea de asistență a MDC sau ghidul utilizatorului MagicInfo. Este posibil ca unele modele să nu accepte funcția MagicInfo.

Video Wall

Puteți activa sau dezactiva **Video Wall**.

Pentru a organiza un perete video, selectați **On**.

- **Off / On**

Horizontal x Vertical

Această caracteristică împarte automat afișajul unui videowall, pe baza unei configurații a matricei videowall.


Introduceți matricea videowall.

Afișajul videowall este împărțit pe baza matricei configurate. Numărul de dispozitive cu afișaj pe verticală sau pe orizontală poate fi setat în intervalul de la 1 la 15.

— Un afișaj videowall poate fi împărțit în maximum 225 de ecrane.

— Opțiunea **Horizontal x Vertical** este activată doar atunci când **Video Wall** este setat la **On**.

Screen Position

Pentru a rearanja ecranele împărțite, reglați numărul pentru fiecare produs din matrice, utilizând caracteristica **Screen Position**. Prin selectarea **Screen Position**, va fi afișată matricea videowall cu numărul alocat produselor care formează videowallul. Pentru a schimba ordinea pentru un dispozitiv de afișare, modificați numărul dispozitivului și apăsați butonul .

- Un număr maxim de 255 de afișaje pot fi dispuse în **Screen Position**.
- Opțiunea **Screen Position** este activată doar atunci când **Video Wall** este setat la **On**.
- Pentru a utiliza funcția, asigurați-vă că este configurată opțiunea **Horizontal x Vertical**.

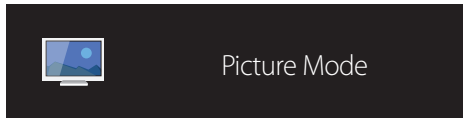
Format

Selectați modul de afișare a imaginilor pe afișajul videowall.

- **Full**: afișați imaginile pe tot ecranul.
 - **Natural**: afișați imaginile în raportul de aspect original.
- Opțiunea **Format** este activată doar atunci când **Video Wall** este setat la **On**.
 - Atunci când utilizați modul **Video Wall**, este recomandată o rezoluție de 1280x720P, 1920x1080P sau 3840x2160P.

Picture Mode

HOME  → **Picture Mode** → ENTER 



– Imaginea afișată poate fi diferită în funcție de model.

Selecțai un mod de imagine (**Picture Mode**) adecvat pentru mediul în care va fi utilizat produsul.

- **Shop & Mall**

Potrivit pentru centrele comerciale.

- Selecțai fie **Video/Image**, fie **Text**, în funcție de modul de imagine.

- **Office & School**

Potrivit pentru birouri și școli.

- Selecțai fie **Video/Image**, fie **Text**, în funcție de modul de imagine.

- **Terminal & Station**

Potrivit pentru autogări și gări.

- Selecțai fie **Video/Image**, fie **Text**, în funcție de modul de imagine.

- **Video Wall**

Potrivit pentru mediile în care este utilizat afișajul videowall.

- Selecțai fie **Video/Image**, fie **Text**, în funcție de modul de imagine.

- **Calibration**

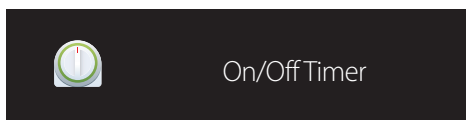
În acest mod, se aplică setările de luminozitate, culoare, gamma și uniformitate customizate utilizând programul de calibrare **Advanced Color Management**.

- Pentru a aplica în mod corespunzător **Calibration**, asigurați-vă că ați configurat setările pentru calitatea imaginii, cum ar fi luminozitatea, culoarea, gama și uniformitatea, utilizând programul de calibrare a culorilor **Advanced Color Management**.

- Pentru a descărca programul **Advanced Color Management**, vizitați www.samsung.com/displaysolutions.

On/Off Timer

HOME  → On/Off Timer → ENTER 



– Imaginea afișată poate fi diferită în funcție de model.

— Trebuie să setați ceasul înainte de a utiliza **Clock Set**.

On Timer

Setați **On Timer** astfel încât produsul să pornească automat la ora și la data alese de dvs.

Alimentarea este pornită cu volumul și sursa de intrare specificate.

On Timer: setați timer-ul de pornire prin selectarea uneia dintre cele șapte opțiuni. Asigurați-vă că ați setat ora curentă mai întâi.

(On Timer 1 ~ On Timer 7)

- **Setup:** selectați **Off, Once, Everyday, Mon~Fri, Mon~Sat, Sat~Sun** sau **Manual**.
Dacă selectați **Manual**, puteți alege zilele în care doriți să porniți **On Timer** produsul.
 - Marcajul de selectare indică zilele pe care le-ați selectat.
- **Time:** setați ora și minutul. Utilizați butoanele cu numere sau butoanele săgeți sus și jos pentru a introduce numere. Utilizați butoanele săgeți stânga și dreapta pentru a modifica câmpurile editabile.
- **Volume:** setați nivelul de volum dorit. Utilizați butoanele săgeți stânga și dreapta pentru a modifica nivelul volumului.
- **Source:** selectați sursa de intrare dorită.

Off Timer

Setați timerul de oprire (**Off Timer**) prin selectarea uneia dintre cele șapte opțiuni. (**Off Timer 1 ~ Off Timer 7**)


- **Setup:** selectați **Off, Once, Everyday, Mon~Fri, Mon~Sat, Sat~Sun** sau **Manual**.
Dacă selectați **Manual**, puteți alege zilele în care doriți să opriți produsul **Off Timer**.
 - Marcajul de selectare indică zilele pe care le-ați selectat.
- **Time:** setați ora și minutul. Utilizați butoanele cu numere sau butoanele săgeți sus și jos pentru a introduce numere. Utilizați butoanele săgeți stânga și dreapta pentru a modifica câmpurile editabile.

Holiday Management

Temporizatorul va fi dezactivat pe parcursul perioadei specificate drept vacanță.

- **Add Holiday:** specificați perioada pe care doriți să o adăugați drept vacanță.
Selectați datele de început și terminare a vacanței pe care doriți să o adăugați utilizând butoanele ▲/▼ și faceți clic pe butonul **Save**.
Perioada va fi adăugată în lista de concedii.
 - **Start:** setați data de început a vacanței.
 - **End:** setați data de sfârșit a vacanței.

— **Edit:** Selectați un articol de vacanță și schimbați data.

— **Delete:** ștergeți elemente selectate din lista de vacanțe.
- **Set Applied Timer:** setați **On Timer** și **Off Timer** să nu fie activate în timpul sărbătorilor legale.
 - Apăsați  pentru a selecta setările **On Timer** și **Off Timer** pe care nu doriți să le activați.
 - **On Timer** și **Off Timer** selectate nu vor fi activate.

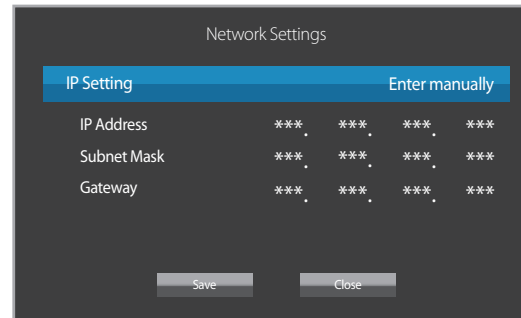
Network Settings

HOME  → Network Settings → ENTER 



– Imaginea afișată poate fi diferită în funcție de model.

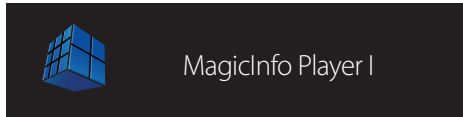
Vizualizați setările rețelei.



- **IP Setting:** Obtain automatically, Enter manually
- **IP Address:** Introduceți manual **IP Address** dacă **IP Setting** este setată la **Enter manually**.
- **Subnet Mask:** Introduceți manual **Subnet Mask** dacă **IP Setting** este setată la **Enter manually**.
- **Gateway:** Introduceți manual **Gateway** dacă **IP Setting** este setată la **Enter manually**.

MagicInfo Player I

HOME  → **MagicInfo Player I** → ENTER 



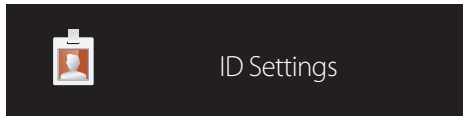
– Imaginea afișată poate fi diferită în funcție de model.

Schimbați sursa în **MagicInfo Player I**.

MagicInfo Player I publică și redă conținut variat, inclusiv conținut creat și multimedia (imagini, materiale video și audio), de pe server sau de pe un dispozitiv conectat.

ID Settings

HOME  → ID Settings → ENTER 



– Imaginea afișată poate fi diferită în funcție de model.

Atribuiți un ID unui televizor.

Apăsați ▲/▼ pentru a selecta un număr .

ID Settings

Pentru recepția semnalului de intrare, introduceți numărul ID al produsului conectat la cablul de intrare. (Interval: 0~224)

— Introduceți numărul dorit utilizând butoanele numerice de pe telecomandă.

Device ID Auto Set

— Atribuiți numărul ID automat pentru toate produsele conectate.

PC Connection Cable

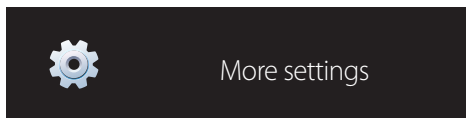
Selecționați o metodă de conectare la MDC pentru recepția semnalului MDC.

- **RS232C cable**
comunicați cu MDC prin intermediul unui cablu RS232C-stereo.
- **RJ45(LAN) cable**
comunicați cu MDC prin intermediul unui cablu RJ45.

More settings

Apare meniul cu setările imaginii.

HOME  → More settings → ENTER 



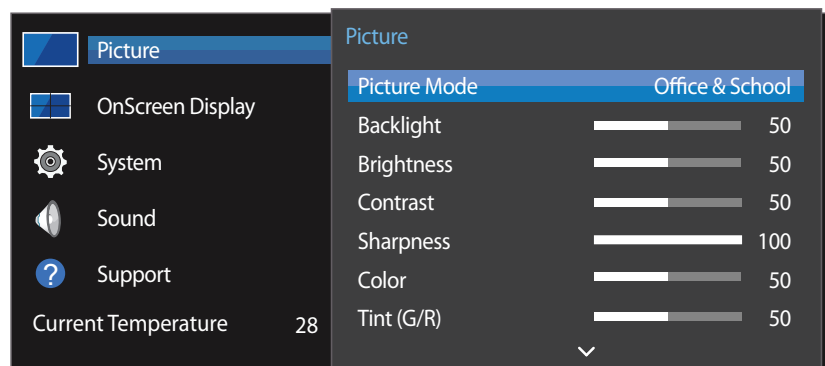
– Imaginea afișată poate fi diferită în funcție de model.

Capitolul 06

Reglarea ecranului

Configurarea setărilor **Picture** (**Backlight**, **Color Tone** etc.).

Disponerea opțiunilor din meniul **Picture** poate varia în funcție de produs.



– Imaginea afișată poate fi diferită în funcție de model.

Picture Mode

MENU → **Picture** → **Picture Mode** → **ENTER**

Selecționați un mod de imagine (**Picture Mode**) adecvat pentru mediul în care va fi utilizat produsul.

- **Shop & Mall**
Potrivit pentru centrele comerciale.
 - Selecționați fie **Video/Image**, fie **Text**, în funcție de modul de imagine.
- **Office & School**
Potrivit pentru birouri și școli.
 - Selecționați fie **Video/Image**, fie **Text**, în funcție de modul de imagine.
- **Terminal & Station**
Potrivit pentru autogări și gări.
 - Selecționați fie **Video/Image**, fie **Text**, în funcție de modul de imagine.
- **Video Wall**
Potrivit pentru mediile în care este utilizat afișajul videowall.
 - Selecționați fie **Video/Image**, fie **Text**, în funcție de modul de imagine.
- **Calibration**
În acest mod, se aplică setările de luminozitate, culoare, gamma și uniformitate customizate utilizând programul de calibrare **Advanced Color Management**.
 - Pentru a aplica în mod corespunzător **Calibration**, asigurați-vă că ați configurat setările pentru calitatea imaginii, cum ar fi luminozitatea, culoarea, gama și uniformitatea, utilizând programul de calibrare a culorilor **Advanced Color Management**.
 - Pentru a descărca programul **Advanced Color Management**, vizitați www.samsung.com/displaysolutions.

Backlight / Brightness / Contrast / Sharpness / Color / Tint (G/R)

MENU  → **Picture** → ENTER 

Produsul are câteva opțiuni pentru reglarea calității imaginii.

Picture Mode	Picture Mode Setări	Opțiuni reglabile
Shop & Mall, Office & School, Terminal & Station, Video Wall	Video/Image	Backlight / Brightness / Contrast / Sharpness / Color / Tint (G/R)
	Text	Backlight / Brightness / Contrast / Sharpness
Calibration		Backlight

— Atunci când modificați **Backlight, Brightness, Contrast, Sharpness, Color** sau **Tint (G/R)**, OSD va fi reglat corespunzător.

— Puteți modifica și stoca setările pentru fiecare dispozitiv extern pe care l-ați conectat la o intrare a produsului.

— Reducerea luminozității imaginii reduce consumul de energie.

Color Temperature

MENU  → **Picture** → **Color Temperature** → ENTER 

Reglați temperatura culorii. (Interval: 2800K-16000K)

— Dacă **Picture Mode** este setat la **Calibration**, **Color Temperature** este dezactivat.



White Balance

MENU  → **Picture** → **White Balance** → ENTER 

Ajustați temperatura culorii pentru a imagine mai naturală.

- **R-Gain / G-Gain / B-Gain**: reglați luminozitatea fiecărei culori (roșu, verde, albastru).
- **Reset**: Potrivit pentru mediile în care este utilizat afișajul videowall.

Gamma

MENU  → **Picture** → **Gamma** → ENTER 

Ajustați intensitatea culorii principale.

— Dacă **Picture Mode** este setat la **Calibration**, **Gamma** este dezactivat.

Calibrated Value

MENU  → **Picture** → **Calibrated Value** → ENTER 

Selectați dacă doriți să aplicați setările de luminozitate, culoare, gamma și uniformitate personalizate prin intermediul programului de calibrare a culorii **Advanced Color Management** modurilor Informații și Publicitate.

- **Don't Apply / Apply**

— Pentru a descărca programul **Advanced Color Management**, vizitați www.samsung.com/displaysolutions.

— Dacă **Picture Mode** este setat la **Calibration**, **Calibrated Value** este dezactivat.

Picture Options

MENU  → Picture → Picture Options → ENTER 

Picture Mode	Picture Mode Setări	Opțiuni reglabile
Shop & Mall, Office & School, Terminal & Station, Video Wall	Video/Image	Color Tone / HDMI Black Level / Dynamic Backlight / UHD COLOR
	Text	Color Tone / HDMI Black Level / Dynamic Backlight / UHD COLOR
Calibration		Dynamic Backlight / UHD COLOR

Color Tone

Dacă **Picture Mode** este setat la **Text**.

- **Off / Cool / Standard / Warm**

Dacă **Picture Mode** este setat la **Video/Image**.

- **Off / Cool / Standard / Warm1 / Warm2**

— Dacă **Picture Mode** este setat la **Calibration**, **Color Tone** este dezactivat.

— Puteți modifica și stoca setările pentru fiecare dispozitiv extern conectat la o intrare a produsului.

HDMI Black Level

Se selectează nivelul de negru pe ecran pentru a ajusta adâncimea ecranului.

- **Low / Normal**

— Această opțiune nu este disponibilă dacă sursa de intrare este setată la **PC**.

Dynamic Backlight

Reglați automat iluminarea din spate pentru a oferi cel mai bun contrast posibil pentru ecran în condițiile date.

- **Off / On**

— **Dynamic Backlight** este indisponibil atunci când sursa de intrare este setată la **PC** în timp ce **Video Wall** este **On**.

UHD COLOR

- **HDMI1 : Off / On**
- **HDMI2 : Off / On**
- **DisplayPort : Off / On**

— Pentru a activa o sursă de intrare, setați **UHD COLOR** la **On**.

— Dacă monitoare sunt conectate prin Loopout când este utilizată o rezoluție UHD, setați **UHD COLOR** la **On** pe toate monitoare.

— Un număr maxim de 25 de monitoare pot fi conectate prin Loopout când este utilizată rezoluția UHD.

— Pentru a utiliza modul **UHD COLOR** printr-un cablu HDMI, se recomandă utilizarea unui cablu HDMI compatibil cu HDMI 2.0. Asigurați-vă că lungimea cablului este mai mică de 2 m.

— Comutarea **UHD COLOR** între **On** și **Off** poate să dureze.

— În cazul în care conectorul HDMI/DP cu **UHD COLOR** activat este conectat la un dispozitiv care nu acceptă conținut UHD, este posibil ca dispozitivul să nu funcționeze corect. Conectați un dispozitiv care acceptă conținut UHD.

Picture Size

MENU  → **Picture** → **Picture Size** → ENTER 

alegeți mărimea și raportul de aspect al imaginii afișate pe ecran.

Picture Size

Sunt afișate diferite opțiuni de reglare a ecranului, în funcție de sursa de intrare curentă.

Opțiunile **Picture Size** disponibile pot varia în funcție de care **Picture Mode** este ales, **Video/Image** sau **Text**.

- **16:9**: setează imaginea la **16:9** mod panoramic.
- **Zoom1**: se utilizează pentru o mărire/micșorare moderată. Decupează partea de sus și părțile laterale.
- **Zoom2**: se utilizează pentru o mărire/micșorare accentuată.
- **Smart View 1**: reduce imaginea **16:9** cu 50%.
 - **Smart View 1** este activată doar în modurile **HDMI1**, **HDMI2**.
- **Smart View 2**: Reduceți marginile de sus și de jos ale ecranului **16:9** cu 25%.
 - **Smart View 2** este activată doar în modurile **HDMI1**, **HDMI2**.
- **Wide**: mărește raportul de aspect al imaginii pentru a se potrivi pe întregul ecran.
- **4:3**: setează imaginea la modul **(4:3)**.
 - Nu setați produsul în formatul **4:3** pentru o perioadă mare de timp.
Marginile afișate în partea stângă și în partea dreaptă sau în partea de sus și în partea de jos a ecranului pot provoca retenția imaginii (arderea ecranului), aspect care nu este acoperit de garanție.
- **Screen Fit**: afișează imaginea completă, fără nicio decupare atunci când sunt furnizate semnale **HDMI1**, **HDMI2** (720p / 1080i / 1080p).
- **Custom**: modifică rezoluția conform preferințelor utilizatorului.
- **Original**: afișați imaginile la calitatea originală.
 - Porturile disponibile pot fi diferite în funcție de model.









Zoom/Position

Permite ajustarea mărimii și poziției ecranului.

Această opțiune poate fi configurată dacă sursa de intrare acceptă 1080i sau 1080p și **Picture Size** este **Custom**.

— Această opțiune nu este suportată când un PC este conectat.

— De la ecranul **Zoom/Position**, urmăriți pașii de mai jos.

- 1 Apăsați butonul  pentru a selecta **Zoom/Position**. Apăsați butonul .
- 2 Selectați **Zoom** sau **Position**. Apăsați butonul .
- 3 Apăsați butonul /// pentru a deplasa imaginea.
- 4 Apăsați butonul .

— Dacă doriți să resetați imaginea la poziția sa inițială, selectați **Reset** din ecranul **Zoom/Position**. Imaginea va fi setată în poziția sa inițială.

Resolution

Dacă imaginea nu este normală nici dacă rezoluția plăcii video este una dintre următoarele, puteți optimiza calitatea imaginii selectând aceeași rezoluție pentru produs ca și pentru PC-ul care utilizează acest meniu.

Rezoluții disponibile: **Off** / **1024 x 768** / **1280 x 768** / **1360 x 768** / **1366 x 768**

Auto Adjustment

MENU  → **Picture** → **Auto Adjustment** → ENTER 

— Disponibilă doar în modul **PC**.

Reglați valorile/pozițiile frecvenței și efectuați o reglare fină automată a setărilor.

PC Screen Adjustment

MENU  → **Picture** → **PC Screen Adjustment** → ENTER 

— Disponibilă doar în modul **PC**.

- **Coarse / Fine**

Elimină sau reduce zgomotul imaginii.

Dacă zgomotul nu este eliminat doar prin Reglarea fină, utilizați funcția **Coarse** pentru a regla cât mai bine frecvența (**Coarse**) și efectuați din nou o Reglare fină. După reducerea zgomotului, reglați din nou imaginea astfel încât să fie aliniată cu centrul ecranului.

- **Position**

Pentru a regla poziția ecranului PC-ului dacă nu este centrat sau nu se încadrează pe ecranul produsului.

Apăsați butoanele ▲ sau ▼ pentru a regla Poziția verticală. Apăsați butoanele ◀ sau ▶ pentru a regla Poziția orizontală.

- **Image Reset**

Resetează imaginea la setările implicite.

Picture Off

MENU  → **Picture** → **Picture Off** → ENTER 

Selectarea **Picture Off** oprește ecranul. Volumul nu este dezactivat.

Pentru a porni ecranul, apăsați orice alt buton în afară de butonul de volum.

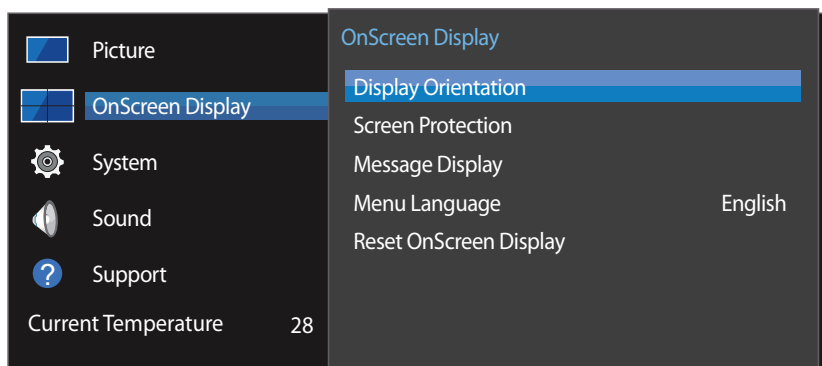
Reset Picture

MENU  → **Picture** → **Reset Picture** → ENTER 

Resetează modul curent de imagine la valorile sale implicite.


Capitolul 07

OnScreen Display



– Imaginea afișată poate fi diferită în funcție de model.

Display Orientation

MENU  → OnScreen Display → Display Orientation → ENTER 

Onscreen Menu Orientation

Setați orientarea ecranului de meniu.

- **Landscape:** afișați meniul în mod vedere (implicit).
- **Portrait:** afișați meniul în mod portret în partea din dreapta a ecranului produsului.

Source Content Orientation

Setați orientarea conținutului dispozitivelor externe conectate la produs.

- **Landscape:** afișați ecranul în mod vedere (implicit).
- **Portrait:** afișați ecranul în mod portret.

— Modul de orientare **Portrait** nu este acceptat atunci când este utilizată o rezoluție UHD.



Aspect Ratio

Setați ecranul rotit la ecran întreg sau cu raportul de aspect original.

- **Full Screen:** afișați ecranul rotit ca ecran întreg.
- **Original:** afișați ecranul rotit cu raportul de aspect original.

— Disponibil doar când **Source Content Orientation** este setat la **Portrait**.

Screen Protection

MENU  → OnScreen Display → Screen Protection → ENTER 

Pentru a reduce posibilitatea arderii ecranului, această unitate este dotată cu **Pixel Shift** o tehnologie de prevenire a arderii ecranului.

Pixel Shift deplasează ușor imaginea pe ecran.

Setarea **Pixel Shift** a timpului vă permite să programați intervalul de timp dintre mișcările imaginii, în minute.

Pixel Shift

Minimizați retenția imaginii prin deplasarea fină a pixelilor pe orizontală sau pe verticală.

- **Pixel Shift (Off / On)**
 - Opțiunile **Horizontal**, **Vertical** și **Time** sunt activate doar atunci când **Pixel Shift** este setată la **On**.
- **Horizontal**: setează numărul de pixeli cu care se va deplasa ecranul pe orizontală.
- **Vertical**: setează numărul de pixeli cu care se va deplasa ecranul pe verticală.
- **Time**: setați intervalul de timp în care se efectuează mișcările pe orizontală și pe verticală.

Setările Pixel Shift disponibile și setările optime.

	Setări disponibile	Setările optime
Horizontal (pixeli)	0 ~ 4	4
Vertical (pixeli)	0 ~ 4	4
Time (minute)	1 min. ~ 4 min.	4 min.

— Valoarea **Pixel Shift** poate fi diferită în funcție de mărimea produsului (inchi) și de mod.

— Afișarea unei imagini statice sau a unei ieșiri **4:3** pentru o perioadă îndelungată de timp poate cauza retenția imaginii. Acesta nu reprezintă un defect al produsului.

Timer

Puteți seta cronometrul pentru **Screen Protection**.

Caracteristica **Screen Protection** se oprește în mod automat după o perioadă specificată de timp.

- **Timer (Off / Repeat / Interval)**
 - **Off**
 - **Repeat**: afișați modelul împotriva efectului de burn-in la un interval de timp specificat.
 - **Interval**: afișați modelul împotriva efectului de burn-in o perioadă de timp specificată (de la ora de început până la ora de sfârșit).
 - Când funcția **Clock Set** este configurată, opțiunea **Interval** va fi activată.
 - Opțiunile **Period**, **Start Time** și **End Time** sunt activate doar atunci când **Timer** este setată la **Repeat** sau **Interval**.
- **Period**: specificați intervalul de timp pentru activarea funcției **Screen Protection**.
 - Opțiunea este activată atunci când **Repeat** este selectat ca **Timer**.
- **Start Time**: setați ora de început pentru activarea funcției de protecție a ecranului.
 - Opțiunea este activată atunci când **Interval** este selectat ca **Timer**.
- **End Time**: setați ora de sfârșit pentru activarea funcției de protecție a ecranului.
 - Opțiunea este activată atunci când **Interval** este selectat ca **Timer**.

Immediate Display

Selecționați economizorul de ecran pe care doriți să îl afișați imediat.



- **Off / Fading Screen**

Side Gray

Atunci când ecranul este setat la raportul de aspect 4:3, reglați luminozitatea marginilor albe pe laturi pentru a proteja ecranul.

- **Off / Light / Dark**

Message Display

MENU  → **OnScreen Display** → **Message Display** → ENTER 

Source Info

Selectați dacă doriți să afișați OSD sursă când sursa de intrare se schimbă.

- **Off / On**

No Signal Message

Selectați dacă doriți să afișați OSD fără semnal când nu este detectat niciun semnal.

- **Off / On**

MDC Message

Selectați dacă doriți să afișați OSD MDC când produsul este controlat de MDC.

- **Off / On**

Menu Language

MENU  → **OnScreen Display** → **Menu Language** → ENTER 

Setați limba meniului.

— O modificare a setării pentru limbă va fi aplicată numai meniului afișat pe ecran. Aceasta nu va fi aplicată altor funcții de pe PC-ul dvs.

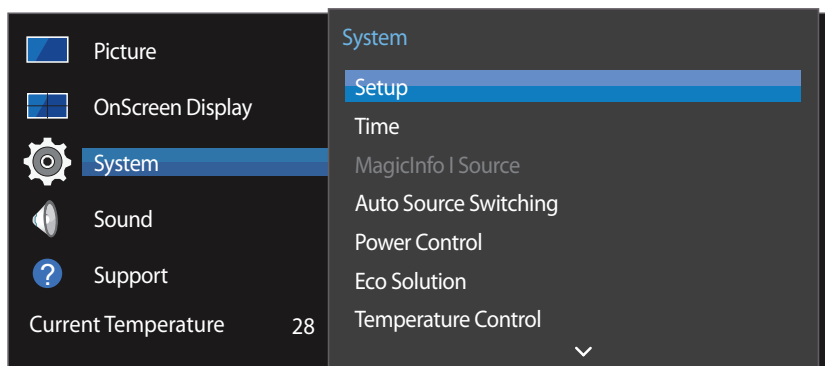
Reset OnScreen Display

MENU  → **OnScreen Display** → **Reset OnScreen Display** → ENTER 

Această opțiune readuce setările curente din **OnScreen Display** la setările implicite din fabrică.

Capitolul 08

System



– Imaginea afișată poate fi diferită în funcție de model.

Setup

MENU → **System** → **Setup** → **ENTER**

Schimbați setările inițiale care au fost configurate la prima utilizare a produsului. Apăsați butonul .

1 Language

Selecționați limba pentru a începe configurarea pe ecran.

2 Rotate Menu

Selecționați direcția de afișare a meniului în funcție de direcția instalării.

– **Landscape / Portrait**

3 Network Settings

Setați parametrii referitori la IP și apoi selecționați **Next**.

4 Clock Set

Setați data și ora curente, apoi selecționați **Next**.

5 Complete

Felicitări! Configurarea este finalizată și sunteți pregătit să începeți.

Time


MENU  → **System** → **Time** → ENTER 

Puteți configura **Clock Set** sau **Sleep Timer**. De asemenea, puteți seta produsul să pornească și să se oprească automat la un moment specificat, utilizând funcția **Timer**.

— Apăsați butonul **INFO** dacă doriți să vizualizați ora curentă.

Clock Set

Selecționați **Clock Set**. Selecționați **Date** sau **Time**, după care apăsați .

Utilizați butoanele cu numere pentru a introduce numere sau apăsați butoanele săgeți sus și jos. Utilizați butoanele săgeți stânga și dreapta pentru a trece de la un câmp editabil la altul. Apăsați  când ați terminat.

— Puteți seta **Date** și **Time** direct apăsând butoanele cu numere de pe telecomandă.

DST

Activează sau dezactivează funcția DST (ora de vară).

Off / On

- **Start Date:** Setati data de început a Orei de vară.
- **End Date:** Setati data la care se trece la ora de iarnă.
- **Time Offset:** Select diferența de fus corectă pentru zona dvs.

Sleep Timer

Oprește automat produsul după un interval de timp presetat.

(**Off / 30 min. / 60 min. / 90 min. / 120 min. / 150 min. / 180 min.**)

— Utilizați butoanele săgeți sus și jos pentru a selecta un interval de timp, apoi apăsați . Pentru a anula **Sleep Timer**, selecționați **Off**.

Power On Delay

Când conectați mai multe produse, reglați ora de pornire pentru fiecare produs, pentru a preveni supraîncărcarea cu energie (în intervalul 0-50 secunde).

MagicInfo I Source

MENU  → **System** → **MagicInfo I Source** → ENTER 

— Caracteristica **MagicInfo I Source** este disponibilă dacă este conectată o cutie de rețea (comercializată separat).

Apăsarea **MagicInfo Player I** pe telecomandă determină afișarea conținutului conectat la cutia de rețea (comercializată separat).

- **DVI / DisplayPort**

Auto Source Switching

MENU  → **System** → **Auto Source Switching** → ENTER 

Pornirea afișajului cu **Auto Source Switching On** și sursa video selectată anterior nu este activă, afișajul va căuta automat semnal video activ în diferite surse de intrare video.

Auto Source Switching

Atunci când **Auto Source Switching** este **On**, se va căuta în mod automat pe sursa video a afișajului un videoclip activ.

Selecția **Primary Source** va fi activată dacă sursa video curentă nu este recunoscută.

Selecția **Secondary Source** va deveni activă dacă nu este disponibilă nicio sursă video principală.

Dacă nu este recunoscută nici sursa de intrare principală, nici cea secundară, afișajul va efectua două căutări pentru o sursă activă, fiecare verificând sursa principală și apoi sursa secundară. Dacă ambele căutări eșuează, afișajul va reveni la prima sursă video și va afișa un mesaj care indică lipsa semnalului.

Când selecția **Primary Source** este setată la **All**, afișajul va căuta de două ori o sursă video activă în toate sursele de intrare video în succesiune, revenind la prima sursă video din secvență dacă nu se găsește semnal video.

Primary Source Recovery

Selecționați dacă se restaurează sursa de intrare primară la conectarea unei surse de intrare primare.

— Funcția **Primary Source Recovery** este dezactivată dacă **Primary Source** este **All**.

Primary Source

Specificați **Primary Source** pentru sursa de intrare automată.

Secondary Source

Specificați **Secondary Source** pentru sursa de intrare automată.

Power Control

MENU  → System → Power Control → ENTER 

Auto Power On

Această caracteristică pornește automat produsul imediat ce acesta este conectat la priză. Nu este necesară apăsarea butonului de alimentare.

- **Off / On**

PC Module Power

Modulul PC poate fi pornit/oprit separat de la LFD.

Synced Power-On

pentru oprirea monitorului LFD fără dezactivarea modulului PC, selectați **Off**.

- **Off / On**

Synced Power-Off

pentru activarea modulului PC fără pornirea monitorului LFD, selectați **Off**.

- **Off / On**

Standby Control

Puteți seta aplicarea modului standby pentru ecran la primirea unui semnal de intrare.

- **Auto**
Modul de economisire a energiei se va activa dacă nu se detectează niciun semnal de intrare, chiar dacă dispozitivul sursă este conectat la afișaj.
Mesajul **No Signal** va apărea dacă nu este conectat niciun dispozitiv sursă.
- **Off**
Mesajul **No Signal** va apărea dacă nu este detectat niciun semnal de intrare.
 - Dacă **No Signal** este afișat deși există un dispozitiv sursă conectat, verificați conexiunea cablului.
 - Dacă funcția **No Signal Message** este setată la **Off**, mesajul **No Signal** nu apare.
În acest caz, setați **No Signal Message** la **On**.
- **On**
Modul de economisire a energiei se va activa dacă nu se detectează niciun semnal de intrare.

Network Standby

Această caracteristică menține pornită alimentarea rețelei, chiar și când produsul este oprit.

- **Off / On**

Power Button

Butonul de alimentare poate fi setat fie pentru a porni alimentarea, fie pentru a porni/opri alimentarea.

- **Power On Only**: Setați butonul de alimentare să pornească alimentarea.
- **Power On/Off**: Setați butonul de alimentare să pornească/oprească alimentarea.

Eco Solution

MENU  → System → Eco Solution → ENTER 

Energy Saving

Reduceți consumul de energie electrică prin reglarea luminozității ecranului.

- Off / Low / Medium / High

Eco Sensor

Pentru a îmbunătăți economia de energie, setările imaginii se vor adapta automat la lumina din încăpere.

- Off / On

— Reglarea setării High de sub Picture în timp ce Eco Sensor este pornit va dezactiva Off.

Min. Backlight

Atunci când Eco Sensor este On, puteți regla manual luminozitatea minimă a ecranului. Min. Backlight este cel mai întunecat mod de iluminare din spate. Asigurați-vă că setarea Min. Backlight este mai mică decât setarea Backlight.

— Dacă Eco Sensor este On, luminozitatea afișajului se poate modifica (poate deveni ușor mai întunecată sau mai strălucitoare) în funcție de intensitatea luminii ambiante.

Screen Lamp Schedule

Luminozitatea panoului este ajustată conform Screen Lamp Schedule. Cu cât valoarea este mai aproape de 100, cu atât este mai luminos panoul.

— Opțiunea este activată când funcția Clock Set este configurată.

- Off / On

No Signal Power Off

Economisiți energie electrică prin oprirea dispozitivului atunci când acesta nu primește semnal de la nicio sursă.

- Off / 15 min. / 30 min. / 60 min.

— Opțiune dezactivată atunci când este conectat un PC aflat în modul de economisire a energiei.

— Produsul se va opri automat la ora specificată. Ora poate fi modificată după cum este necesar.

Auto Power Off

Pentru a preveni supraîncălzirea, produsul va fi oprit automat dacă nu apăsați un buton de pe telecomandă sau nu atingeți un buton de pe panoul frontal în perioada setată.

- Off / 4 hours / 6 hours / 8 hours

Temperature Control

MENU  → System → Temperature Control → ENTER 

Această funcție detectează temperatura internă a produsului. Puteți să specificați intervalul de temperatură acceptat.

Temperatura prestabilită este setată la 77°C.

Temperatura recomandată pentru Temperature Control este 75°C – 80°C (cu condiția ca temperatura mediului înconjurător să fie de 40°C).

— Ecranul va deveni mai întunecat dacă temperatura depășește limita specificată pentru temperatură. Dacă temperatura continuă să crească, produsul se va opri pentru a preveni supraîncălzirea.

Change PIN

MENU  → System → Change PIN → ENTER 

Va apărea ecranul **Change PIN**.

Alegeți oricare 4 cifre din PIN-ul pe care îl introduceți în **Enter a new PIN**. Reintroduceți aceleași 4 cifre în

Enter the PIN again.

După ce dispăre ecranul de confirmare, apăsați butonul **Close**. Produsul a memorat noul dvs. PIN.

— Parolă implicită: 0 - 0 - 0 - 0

General

MENU  → System → General → ENTER 

Security

Introduceți PIN-ul din 4 cifre. PIN-ul implicit este „0-0-0-0”.

Dacă doriți să schimbați PIN-ul, utilizați funcția **Enter PIN**.

Safety Lock

Setează funcția blocare de siguranță.

- **Off / On**

Toate meniurile și butoanele produsului și ale telecomenzii, în afară de butonul **LOCK** de pe telecomandă, vor fi blocate de funcția **Safety Lock**.

Pentru a debloca meniurile și butoanele, apăsați butonul **LOCK** și apoi introduceți parola (parola implicită: 0 - 0 - 0 - 0).

Button Lock

Acest meniu poate fi utilizat pentru a bloca butoanele de pe produs.

Doar telecomanda poate controla produsul dacă **Button Lock** este setat la **On**.

- **Off / On**

HDMI Hot Plug

Această caracteristică este utilizată pentru a activa decalarea temporală pentru pornirea dispozitivului sursă DVI/HDMI.

- **Off / On**

Reset System

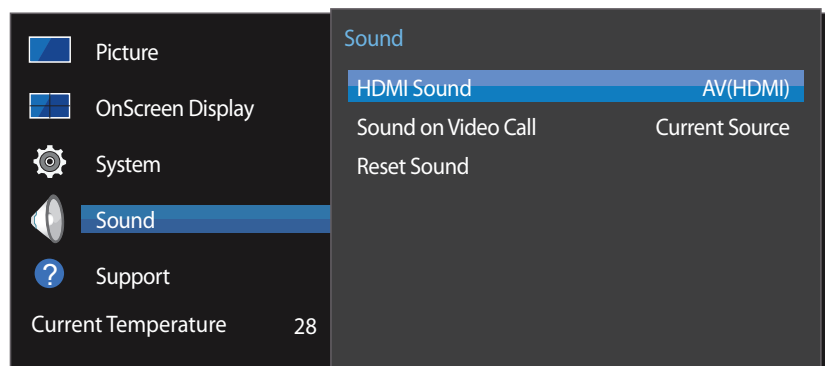
MENU  → System → Reset System → ENTER 

Această opțiune readuce setările curente din meniul Sistem la setările implicite din fabrică.

Capitolul 09

Reglarea sunetului

Configurați setările de sunet (**Sound**) pentru produs.



– Imaginea afișată poate fi diferită în funcție de model.

HDMI Sound

MENU  → **Sound** → **HDMI Sound** → **ENTER** 

Selectați să auziți de la **AV(HDMI)** sau de la **PC(DVI)**.

- **AV(HDMI) / PC(DVI)**

Sound on Video Call

MENU  → **Sound** → **Sound on Video Call** → **ENTER** 

Selectați o ieșire pentru sunet pentru a-l asculta în timpul unui apel video.

- **Current Source / Video Call**

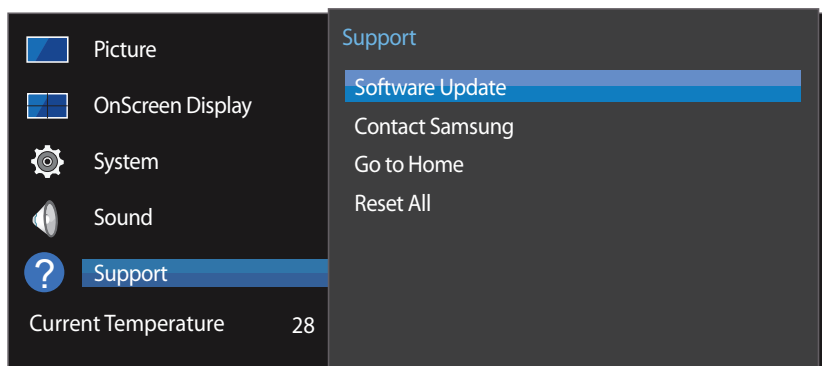
Reset Sound

MENU  → **Sound** → **Reset Sound** → **ENTER** 

Imaginea afișată poate fi diferită în funcție de model. Resetați toate setările de sunet la valorile implicite din fabrică.

Capitolul 10

Asistență



— Imaginea afișată poate fi diferită în funcție de model.

Software Update

MENU → **Support** → **Software Update** → **ENTER**

Meniul **Software Update** vă permite să efectuați un upgrade pentru software-ul produsului la cea mai recentă versiune.

- Aveți grijă să nu întrerupeți alimentarea cu energie electrică până la finalizarea upgrade-ului. Produsul se va opri și va reporni automat după finalizarea upgrade-ului.
- La efectuarea unui upgrade, toate setările video și audio pe care le-ați efectuat vor reveni la valorile lor implicite. Vă recomandăm să notați setările astfel încât să le puteți reface cu ușurință după upgrade.

Contact Samsung

MENU → **Support** → **Contact Samsung** → **ENTER**

Vizualizați aceste informații atunci când produsul nu funcționează corespunzător sau atunci când doriți să faceți upgrade la software.

Puteți găsi informații referitoare la centrele noastre de apeluri și la modul de descărcare a produselor și software-ului.

- **Contact Samsung** și căutați produsul **Model Code** și **Software Version**.

Go to Home

Accesibil utilizând butonul **HOME** de pe telecomandă.

MENU → **Support** → **Go to Home** → **ENTER**

Consultați capitolul „Funcția Ecran principal” pentru detalii despre elementele de submeniu.

Go to Home pentru a reda diferite fișiere de pe un dispozitiv de memorie sau o rețea conectată.

Video Wall

Personalizați configurația formată din mai multe afișaje conectate pentru a forma un perete video.

În plus, afișați o porțiune dintr-o imagine sau repetați aceeași imagine pe toate afișajele conectate.

Pentru a afișa mai multe imagini, consultați secțiunea de asistență a MDC sau ghidul utilizatorului MagicInfo. Este posibil ca unele modele să nu accepte funcția MagicInfo.

Picture Mode

Selecționați un mod de imagine (**Picture Mode**) adecvat pentru mediul în care va fi utilizat produsul.

On/Off Timer

— Trebuie să setați ceasul înainte de a utiliza **On/Off Timer**.

Setați **On Timer** astfel încât produsul să pornească automat la ora și la data alese de dvs.

Alimentarea este pornită cu volumul și sursa de intrare specificate.

Network Settings

Vizualizați setările rețelei.

MagicInfo Player I

Schimbați sursa în **MagicInfo Player I**.

MagicInfo Player I publică și redă conținut variat, inclusiv conținut creat și multimedia (imagini, materiale video și audio), de pe server sau de pe un dispozitiv conectat.

ID Settings

Atribuiți un ID unui televizor.

Apăsați ▲/▼ pentru a selecta un număr.

More settings

Apare meniul cu setările imaginii.

Reset All

MENU → **Support** → **Reset All** → **ENTER**

Această opțiune readuce toate setările curente ale unui afișaj la setările prestabilite din fabrică.

Capitolul 11

Ghid de depanare

Înainte de a suna la centrul Samsung de asistență pentru clienți, testați produsul după cum urmează. Dacă problema persistă, contactați centrul Samsung de asistență pentru clienți.

Dacă ecranul rămâne gol, verificați sistemul PC, controlerul video și cablul.

Cerințe înainte de a lua legătura cu Centrul Samsung de relații clienți

Testarea produsului

Verificați dacă produsul funcționează normal utilizând funcția de testare a produsului.

Dacă ecranul rămâne stins în timp ce LED-ul de alimentare se aprinde intermitent când produsul este conectat corect la un PC, efectuați testarea produsului.

- 1 Opriți atât PC-ul, cât și produsul.
- 2 Decuplați toate cablurile de la produs.
- 3 Porniți produsul.
- 4 Dacă este afișat **No Signal**, produsul funcționează normal.

Verificarea rezoluției și a frecvenței

Not Optimum Mode va fi afișat pentru puțin timp dacă este selectat un mod care depășește rezoluția acceptată (consultați rezoluțiile acceptate).

Verificați următoarele.

Problemă de instalare (modul PC)

Ecranul se stinge și se aprinde continuu.

Verificați conectarea cablului dintre produs și PC și asigurați-vă că este bine fixată.

Spațiile goale apar în toate cele patru părți ale ecranului atunci când la produs și la PC este conectat un cablu HDMI sau HDMI-DVI.

Spațiile goale de pe ecran nu au legătură cu produsul.

Acestea sunt cauzate de PC sau de placa video. Pentru a rezolva problema, reglați dimensiunea ecranului în setările HDMI sau DVI ale plăcii video.

Dacă meniul de setări al plăcii video nu are o opțiune pentru reglarea dimensiunii ecranului, actualizați driverul plăcii video la cea mai recentă versiune.

(Vă rugăm să contactați producătorul plăcii video sau al computerului pentru detalii suplimentare despre modul de reglare a setărilor ecranului.)

PC este afișat în Source când nu este conectat un PC.

PC este întotdeauna afișat în **Source**, indiferent dacă un PC este sau nu conectat.

Problemă la ecran

LED-ul de alimentare este stins. Ecranul nu va porni.

Verificați conectarea cablului de alimentare.

No Signal este afișat pe ecran.

Verificați dacă produsul este conectat corect cu un cablu.

Verificați dacă dispozitivul conectat la produs este pornit.

Not Optimum Mode este afișat.

Acest mesaj este afișat când un semnal de la placa video depășește rezoluția și frecvența maxime ale produsului.

Consultați Tabelul cu modurile standard de semnal și setați rezoluția și frecvența maxime conform specificațiilor produsului.

Imaginile de pe ecran apar distorsionate.

Verificați conexiunea cablului la produs.

Problemă la ecran

Ecranul nu este clar. Ecranul este estompat.

Reglați **Coarse** și **Fine**.

Îndepărtați toate accesoriile (cablul de extensie video etc.) și încercați din nou.

Setați rezoluția și frecvența la nivelurile recomandate.

Ecranul pare instabil și tremurat.

Verificați dacă rezoluția și frecvența PC-ului și ale plăcii video sunt setate într-un interval compatibil cu produsul. Apoi modificați setările ecranului dacă este necesar, consultând informațiile suplimentare din meniul produsului și Tabelul cu modurile standard de semnal.

Pe ecran rămân umbre sau imagini remanente.

Ecranul este prea luminos. Ecranul este prea întunecat.

Reglați **Brightness** și **Contrast**.

Albul nu arată chiar alb.

Accesați **Picture** și reglați setările **White Balance**.

Nu există nicio imagine pe ecran și LED-ul de alimentare clipește la fiecare 0,5 - 1 secunde.

Produsul se află în modul de economisire a energiei.

Apăsăți orice tastă de pe tastatură sau mișcați mouse-ul pentru a reveni la ecranul anterior.

Produsul va fi oprit automat.

Accesați **System** și asigurați-vă că **Sleep Timer** este setat la **Off**.

Dacă un PC este conectat la produs, verificați starea alimentării PC-ului.

Asigurați conectarea corectă a cablului de alimentare la produs și la priză.

Dacă semnalul de la un dispozitiv conectat nu este detectat, produsul se oprește automat după 10-15 minute.

Calitatea imaginii diferă de cea văzută în magazinul din care a fost cumpărat produsul.

Utilizați un cablu HDMI pentru a obține o calitate a imaginii de înaltă definiție (HD).

Problemă la ecran

Afișajul ecranului nu are un aspect normal.

Conținutul video codificat poate cauza afișarea cu aspect corupt în scenele în care apar obiecte în mișcare rapidă, de exemplu, evenimente sportive sau filme de acțiune.

Nivelul redus al semnalului sau calitatea inadecvată a imaginii pot cauza aspectul corupt al afișajului. Acest lucru nu înseamnă că produsul este defect.

Un telefon mobil amplasat la o distanță de până la un metru poate cauza imagini statice la produsele analogice și digitale.

Luminozitatea și culoarea nu sunt normale.

Accesați **Picture** și ajustați setările ecranului, precum **Picture Mode**, **Color**, **Brightness** și **Sharpness**.

Accesați **System** și reglați setările **Energy Saving**.

Resetați setările ecranului la setările implicite.

Sunt afișate linii întrerupte la marginile ecranului.

Dacă **Picture Size** este setat la **Screen Fit**, modificați setările la **16:9**.

Sunt afișate linii (roșii, verzi sau albastre) pe ecran.

Aceste linii sunt afișate când apare un defect în DATA SOURCE DRIVER IC pe monitor. Contactați un Centru de service Samsung pentru rezolvarea problemei.

Afișajul pare instabil și apoi îngheață.

Ecranul ar putea îngheța dacă este utilizată o altă rezoluție decât cea recomandată sau dacă semnalul nu este stabil. Pentru rezolvarea problemei, modificați rezoluția PC-ului la rezoluția recomandată.

Problemă la ecran

Ecranul nu poate fi afișat ca ecran întreg.

Un fișier cu conținut SD (4:3) scalat poate cauza apariția unor bare negre în ambele părți ale unui ecran cu canal HD.

Un videoclip cu un raport de aspect diferit de cel al produsului poate cauza bare negre în partea de sus și de jos a ecranului.

Modificați setarea pentru mărimea ecranului la ecran întreg pentru produs sau dispozitivul sursă.

Problemă de sunet

Nu există sunet.

Verificați conexiunea cablului audio sau reglați volumul.

Verificați volumul.

Volumul este prea mic.

Reglați volumul.

Dacă volumul este în continuare mic după creșterea la nivelul maxim, reglați volumul la placa de sunet a PC-ului sau la programul software.

Videoclipul este disponibil, însă nu are sonor.

Dacă este conectat un cablu HDMI, verificați setările de ieșire audio în PC.

Dacă dispozitivul sursă este utilizat

- Asigurați-vă de conectarea corectă a cablului audio la portul de intrare audio al produsului.
- Verificați setările de ieșire audio ale dispozitivului sursă.
(De exemplu, dacă un cablu HDMI este conectat la monitor, ar putea fi necesară modificarea setărilor audio ale cutiei de distribuție HDMI.)

Dacă este utilizat un cablu DVI-HDMI, este necesar un cablu audio separat.

Dacă produsul are un port pentru căști, asigurați-vă că nimic nu este conectat la acesta.

Reconectați cablul de alimentare la dispozitiv și apoi reporniți dispozitivul.

Problemă de sunet

Difuzoarele emit zgomot alb.

Verificați conexiunea cablului. Asigurați-vă că nu este conectat niciun cablu video la un port de intrare audio.

Verificați puterea semnalului după conectarea unui cablu.

Nivelul redus al semnalului poate cauza coruperea sonorului.

Poate fi auzit un sunet distinct și când volumul este dezactivat.

Reglați volumul pentru difuzoarele externe.

Setările audio pentru difuzoarele principale sunt separate de cele pentru difuzoarele interne ale produsului.

Modificarea sau dezactivarea volumului pentru produs nu afectează un amplificator extern (decoder).

Problemă la telecomandă

Telecomanda nu funcționează.

Asigurați-vă că bateriile sunt poziționate corect (+/-).

Verificați dacă bateriile sunt bine introduse.

Verificați să nu există o pană de curent.

Verificați conectarea cablului de alimentare.

Verificați dacă în apropiere există vreun marcaj luminos sau semne cu neon speciale aprinse.

Problemă la dispozitivul sursă

La pornirea PC-ului se aude un semnal sonor scurt.

Dacă se aude un semnal sonor scurt la pornirea PC-ului, depanați PC-ul.

Alte probleme

Produsul miroase a plastic.	Mirosul de plastic este normal și dispare treptat.
Monitorul pare înclinat.	Scoateți și apoi montați din nou suportul la produs.
Sonorul sau videoclipul sunt întrerupte intermitent.	Verificați conexiunea cablului și conectați-l din nou dacă este necesar. Utilizarea unui cablu foarte rigid sau foarte gros poate corupe fișierele audio și video. Pentru asigurarea durabilității, asigurați-vă de flexibilitatea cablurilor. La montarea produsului pe perete este recomandată utilizarea unor cabluri cu unghiuri drepte.
Pe marginile produsului se găsesc particule de mici dimensiuni.	Particulele fac parte din designul produsului. Produsul nu este defect.
Când încerc să modific rezoluția PC-ului, apare mesajul "Mode not Supported".	Mesajul " Mode not Supported " apare dacă rezoluția sursei de intrare depășește rezoluția maximă de afișare. Pentru rezolvarea problemei, modificați rezoluția PC-ului la rezoluția acceptată de afișaj.
Nu se aude niciun sunet emis de difuzoare în modul HDMI, când cablul DVI-HDMI este conectat.	Cablurile DVI nu transmit date sonore. Asigurați-vă că ați conectat cablul audio la mufa de intrare corectă pentru ca sonorul să fie activat.
HDMI Black Level nu funcționează corect pe un dispozitiv HDMI cu ieșire YCbCr.	Această funcție este disponibilă doar când dispozitivul sursă, precum un player DVD și STB, este conectat la produs via un cablu HDMI (semnal RGB).
Nu există sonor în modul HDMI.	Culorile imaginii afișate ar putea să nu fie afișate normal. Videoclipul sau sonorul ar putea să nu fie disponibile. Acest lucru poate apărea dacă este conectat la produs un dispozitiv sursă care acceptă doar versiuni mai vechi ale standardului HDMI. Dacă apar astfel de probleme, conectați un cablu audio pe lângă cablul HDMI. Unele plăci audio pentru PC ar putea să nu recunoască automat semnalele HDMI care nu includ sonor. În acest caz, selectați manual o intrare audio.

	Intrare audio	Modul ecranului
PC	Auto	Setările PC-ului
PC DVI	Audio In (porturi stereo)	Setările PC-ului

Alte probleme

HDMI-CEC nu funcționează.

Acest produs nu acceptă funcția HDMI-CEC.

Pentru a utiliza mai multe dispozitive externe compatibile cu funcția HDMI-CEC care sunt conectate la porturile HDMI1, HDMI2 și HDMI3 de pe produs, dezactivați funcțiile HDMI-CEC de pe toate dispozitivele externe. Dispozitivele externe includ Blu-ray playerele și DVD playerele.

Utilizarea unui dispozitiv extern când este activată funcția HDMI-CEC a acestuia poate duce la oprirea automată a altor dispozitive externe.

Pentru a schimba setările HDMI-CEC, consultați manualul de utilizare a dispozitivului sau contactați producătorul dispozitivului pentru asistență.

Senzorul IR nu funcționează.

Asigurați-vă că lumina senzorului se aprinde la apăsarea butonului de pe telecomandă.

- Dacă lumina senzorului nu se aprinde, apăsați butonul de pe spatele produsului pentru a opri și reporni alimentarea.
(LED-ul de alimentare se aprinde în culoarea roșie când ecranul este oprit.)
Dacă lumina senzorului nu se aprinde după repornirea alimentării de la buton, e posibil ca o mufă internă să fie deconectată.
Contactați cel mai apropiat centru de service pentru depanarea produsului.
- Dacă lumina senzorului care este aprinsă nu luminează intermitent în culoarea roșie la apăsarea butonului de pe telecomandă, senzorul IR ar putea fi defect.
Contactați cel mai apropiat centru de service pentru depanarea produsului.
- Această funcție este disponibilă doar când dispozitivul sursă, precum un player DVD și STB, este conectat la produs via un cablu HDMI (semnal RGB).

La pornirea PC-ului cu sursa de intrare setată la **DisplayPort**, ecranele BIOS și de pornire nu apar.

- Porniți PC-ul când setarea este activată sau când sursa de intrare nu este **DisplayPort**.

Q & A

Întrebare

Cum pot schimba frecvența?

-
- Pentru instrucțiuni suplimentare cu privire la reglaje, consultați manualul de utilizare al PC-ului sau al plăcii grafice.

Răspuns

Setați frecvența de la placa video.

- Windows XP: Accesați **Panou de control** → **Aspect și teme** → **Ecran** → **Setări** → **Avansat** → **Monitor** și reglați frecvența din **Setări monitor**.
- Windows ME/2000: Accesați **Panou de control** → **Ecran** → **Setări** → **Avansat** → **Monitor** și reglați frecvența din **Setări monitor**.
- Windows Vista: Accesați **Panou de control** → **Aspect și personalizare** → **Personalizare** → **Setări de afișare** → **Setări avansate** → **Monitor** și reglați frecvența din **Setări monitor**.
- Windows 7: Accesați **Panou de control** → **Aspect și personalizare** → **Ecran** → **Ajustare rezoluție** → **Setări avansate** → **Monitor** și reglați frecvența din **Setări monitor**.
- Windows 8: Accesați **Setări** → **Panou de control** → **Aspect și personalizare** → **Ecran** → **Ajustare rezoluție** → **Setări avansate** → **Monitor** și reglați frecvența din **Setări monitor**.

Cum pot schimba rezoluția?

- Windows XP: Accesați **Panou de control** → **Aspect și teme** → **Afișare** → **Setări** și reglați rezoluția.
- Windows ME/2000: Accesați **Panou de control** → **Afișare** → **Setări** și reglați rezoluția.
- Windows Vista: Accesați **Panou de control** → **Aspect și teme** → **Afișare** → **Setări** și reglați rezoluția.
- Windows 7: Accesați **Panou de control** → **Aspect și personalizare** → **Afișare** → **Ajustare rezoluție** și reglați rezoluția.
- Windows 8: Accesați **Setări** → **Panou de control** → **Aspect și personalizare** → **Ecran** → **Ajustare rezoluție** și reglați rezoluția.

Întrebare

Cum setez modul de economisire a energiei?

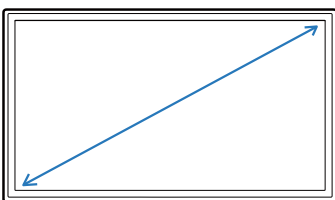
Răspuns

- Windows XP: Setați modul de economisire a energiei în **Panou de control** → **Aspect și teme** → **Afișare** → **Setări economizor ecran** sau în configurația BIOS a PC-ului.
 - Windows ME/2000: Setați modul de economisire a energiei în **Panou de control** → **Afișare** → **Setări economizor ecran** sau în configurația BIOS a PC-ului.
 - Windows Vista: Setați modul de economisire a energiei în **Panou de control** → **Aspect și personalizare** → **Personalizare** → **Setări economizor ecran** sau în configurația BIOS a PC-ului.
 - Windows 7: Setați modul de economisire a energiei în **Panou de control** → **Aspect și personalizare** → **Personalizare** → **Setări economizor ecran** sau în configurația BIOS a PC-ului.
 - Windows 8: Setați modul de economisire a energiei din **Setări** → **Panou de control** → **Aspect și personalizare** → **Personalizare** → **Setări economizor ecran** sau CONFIGURARE BIOS pe PC.
-

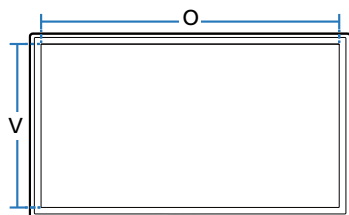
Capitolul 12

Specificații

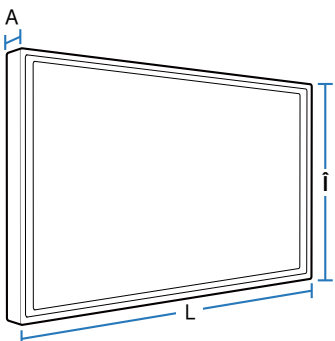
- Dimensiune



- Zonă de afișare



- Dimensiuni (L x Î x A)



Specificații generale

Nume model

UD46E-A

UD46E-C

Panou

Dimensiune

Clasa 46 (45,9" / 116,8 cm)

Clasa 46 (45,9" / 116,8 cm)

Zonă de afișare

1018,08 mm (O) x 572,67 mm (V)

1018,08 mm (O) x 572,67 mm (V)

Dimensiuni (L x Î x A)

1022,1 x 576,6 x 97,4 mm

1024 x 578,6 x 113,6 mm

Greutate (fără suport)

18 kg

18,3 kg

Nume model

UD46E-B

UD55E-B

Panou

Dimensiune

Clasa 46 (45,9" / 116,8 cm)

Clasa 55 (54,6" / 138,7 cm)

Zonă de afișare

1018,08 mm (O) x 572,67 mm (V)

1209,6 mm (O) x 680,4 mm (V)

Dimensiuni (L x Î x A)

1022,1 x 576,6 x 97,4 mm

1213,5 x 684,3 x 96,6 mm

Greutate (fără suport)

18 kg

23,3 kg

Sursă de alimentare

c.a. 100 - 240 V c.a. (+/- 10%), 60 / 50 Hz ± 3 Hz

Consultați eticheta din partea posterioară a produsului, deoarece tensiunea standard poate varia în diferite țări.

Norme de mediu**Funcționare**

Temperatură: 0 °C - 40 °C (32 °F - 104 °F)

Umiditate : 10 % - 80 %, fără condens

Depozitare

Temperatură: -20 °C - 45 °C (-4 °F - 113 °F)

Umiditate : 5 % - 95 %, fără condens

Plug & Play

Acest monitor poate fi instalat și utilizat cu orice sistem compatibil Plug & Play. Schimbul bidirecțional de date între monitor și sistemul PC optimizează setările monitorului.

Instalarea monitorului se realizează automat. Totuși, puteți personaliza setările de instalare dacă doriți.

Prin natura modului de fabricare a acestui produs, aproximativ 1 pixel la un milion (1 ppm) poate apărea mai luminos sau mai întunecat pe ecran. Acest lucru nu afectează performanțele produsului.**Acest dispozitiv este un aparat digital din Clasa A.**

Sistemul de economisire a energiei

Funcția de economisire a energiei din acest produs reduce consumul de energie prin stingerea ecranului și schimbarea culorii LED-ului de alimentare dacă produsul nu este utilizat o perioadă specificată de timp. Alimentarea nu este oprită în modul de economisire a energiei. Pentru a aprinde ecranul la loc, apăsați orice tastă de pe tastatură sau mișcați mouse-ul. Modul de economisire a energiei funcționează numai când produsul este conectat la un PC cu funcție de economisire a energiei.

Sistemul de economisire a energiei	Funcționare normală			Modul de economisire a energiei (semnal SOG: nu acceptă modul DPM)	Oprit	Oprit (Înteruptor)	
	Evaluare	Nominal	Max.				
Indicator de alimentare	Dezactivat			Intermitent	Activat	Dezactivat	
Consum de energie	UD46E-A	170 W	128 W	187 W	Mai puțin de 0,5 W	Mai puțin de 0,5 W	0 W
	UD46E-C	130 W	93 W	143 W			
	UD46E-B	130 W	87 W	143 W			
	UD55E-B	180 W	136 W	198 W			

— Nivelul consumului de energie afișat poate varia în diferite condiții de funcționare sau la modificarea setărilor.

— SOG (Sync On Green) nu este acceptat.

— Pentru a reduce consumul de energie la 0, dezactivați comutatorul din partea posterioară sau deconectați cablul de alimentare. Deconectați cablul de alimentare dacă nu veți utiliza produsul o perioadă lungă de timp (în timpul vacanței etc.).

Frecvențe presetate

- Acest produs poate fi setat la o singură rezoluție pentru fiecare dimensiune de ecran pentru a obține calitatea optimă a imaginii în funcție de natura panoului. Utilizarea altei rezoluții în afară de cea specificată poate degrada calitatea imaginii. Pentru a evita acest lucru, este recomandabil să selectați rezoluția optimă specificată pentru produsul dvs.
- Verificați frecvența când schimbați un produs CDT (conectat la un PC) cu un produs LCD. Dacă produsul LCD nu acceptă 85 Hz, modificați frecvența verticală la 60 Hz utilizând produsul CDT înainte de a-l schimba cu produsul LCD.

— Frecvența orizontală

Durata necesară pentru scanarea unei singure linii din marginea stângă în marginea dreaptă a ecranului este denumită ciclu orizontal. Numărul invers al unui ciclu orizontal se numește frecvență orizontală. Frecvența orizontală este măsurată în kHz.

— Frecvența verticală

Produsul afișează o singură imagine de mai multe ori pe secundă (ca o lumină fluorescentă) pentru a afișa ceea ce vede privitorul. Rata de afișare repetată a unei singure imagini pe secundă este denumită frecvență verticală sau rată de reîmprospătare. Frecvența verticală este măsurată în Hz.

Nume model

UD46E-A / UD46E-C / UD46E-B / UD55E-B

Sincronizare	Frecvența orizontală	30 – 81 kHz, 30 – 134 kHz (DisplayPort), 30 – 90 kHz (HDMI)
---------------------	-----------------------------	---

	Frecvența verticală	48 – 75 Hz, 56 – 75 Hz (DisplayPort), 24 – 75 Hz (HDMI)
--	----------------------------	---

Rezoluție	RGB analogic, RGB digital compatibil DVI (Digital Visual Interface)
------------------	---

	Rezoluție optimă	1920 x 1080 @ 60 Hz
--	-------------------------	---------------------

	Rezoluție maximă	1920 x 1080 @ 60 Hz, 3840 x 2160 @ 60 Hz (HDMI1, HDMI2, DP)
--	-------------------------	---

Rată de eșantionare maximă	148,5 MHz (analogic, digital), 594 MHz (Displayport, HDMI)
-----------------------------------	--

Ecranul va fi reglat automat dacă de la PC este transmis un semnal care aparține următoarelor moduri de semnal standard. Dacă semnalul transmis de la PC nu aparține modurilor de semnal standard, ecranul poate fi negru, cu LED-ul de alimentare aprins. În acest caz, modificați setările conform tabelului următor, consultând manualul de utilizare al plăcii video.

Rezoluție	Frecvența orizontală (kHz)	Frecvența verticală (Hz)	Ceas cu pixeli (MHz)	Polaritate sincronizare (O/V)
IBM, 720 x 400	31,469	70,087	28,322	-/+
VESA/IBM, 640 x 480	31,469	59,940	25,175	-/-
MAC, 640 x 480	35,000	66,667	30,240	-/-
MAC, 832 x 624	49,726	74,551	57,284	-/-
MAC, 1152 x 870	68,681	75,062	100,000	-/-
VESA, 640 x 480	37,861	72,809	31,500	-/-
VESA, 640 x 480	37,500	75,000	31,500	-/-
VESA, 800 x 600	37,879	60,317	40,000	+/+
VESA, 800 x 600	48,077	72,188	50,000	+/+
VESA, 800 x 600	46,875	75,000	49,500	+/+
VESA, 1024 x 768	48,363	60,004	65,000	-/-
VESA, 1024 x 768	56,476	70,069	75,000	-/-
VESA, 1024 x 768	60,023	75,029	78,750	+/+
VESA, 1152 x 864	67,500	75,000	108,000	+/+
VESA, 1280 x 720	45,000	60,000	74,250	+/+
VESA, 1280 x 800	49,702	59,810	83,500	-/+
VESA, 1280 x 1024	63,981	60,020	108,000	+/+
VESA, 1280 x 1024	79,976	75,025	135,000	+/+

Rezoluție	Frecvența orizontală (kHz)	Frecvența verticală (Hz)	Ceas cu pixeli (MHz)	Polaritate sincronizare (O/V)
VESA, 1366 x 768	47,712	59,790	85,500	+/-
VESA, 1440 x 900	55,935	59,887	106,500	-/+
VESA, 1600 x 900	60,000	60,000	108,000	+/+
VESA, 1680 x 1050	65,290	59,954	146,250	-/+
VESA, 1920 x 1080	67,500	60,000	148,500	+/+
VESA, 2560 x 1440	88,787	59,951	241,500	+/-
VESA, 3840 x 2160	133,313	59,997	533,250	+/-
CEA, 3840 x 2160	67,500	30,000	297,000	+/+
CEA, 3840 x 2160	54,000	24,000	297,000	+/+
CEA, 3840 x 2160	56,250	25,000	297,000	+/+
CEA, 3840 x 2160	112,500	50,000	594,000	+/+

Capitolul 13

Anexă

Responsabilitate pentru service contra cost (Costuri clienți)

— Când solicitați asistență în service, chiar dacă produsul este în garanție, vă putem percepe o taxă pentru intervenția unui tehnician service în următoarele cazuri.

Produsul nu prezintă defecțiuni

Curățarea produsului, reglare, explicații, reinstalare etc.

- Dacă tehnicianul service oferă instrucțiuni privind utilizarea produsului sau doar reglează opțiunile fără să dezassembleze produsul.
- Dacă defecțiunea este cauzată de factori externi de mediu (internet, antenă, semnal prin cablu etc.)
- Dacă produsul este reinstalat sau sunt conectate dispozitive după prima instalare a produsului achiziționat.
- Dacă produsul este reinstalat pentru a-l deplasa în alt loc sau în altă locuință.
- În cazul în care clientul solicită instrucțiuni de utilizare din cauza unui produs al altei companii.
- În cazul în care clientul solicită instrucțiuni de utilizare a rețelei sau programului altei companii.
- În cazul în care clientul solicită instalarea software-ului și configurarea produsului.
- Dacă tehnicianul service îndepărtează/curăță praful sau obiecte străine din interiorul produsului.
- În cazul în care clientul solicită o altă instalare după ce achiziționează produsul telefonic sau online.

Deteriorarea produsului din vina clientului

Deteriorarea produsului datorată manipulării sau reparațiilor incorecte efectuate de client.

Dacă un produs este deteriorat din următoarele cauze:

- Lovituri sau cădere.
- Utilizarea unor accesorii sau produse comercializate separat nerecomandate de Samsung.
- Reparații efectuate de alte persoane sau companii de service care nu sunt parteneri Samsung Electronics Co., Ltd.
- Remodelarea sau repararea produsului de către client.
- Utilizarea produsului la o tensiune de alimentare necorespunzătoare sau la prize neautorizate.
- Nerespectarea avertismentelor din Manualul de utilizare.

Altele

- Dacă produsul se deteriorează în urma unui dezastru natural. (descărcări electrice, incendii, cutremure, inundații etc.)
- În cazul în care componentele consumabile sunt uzate. (baterie, toner, lumini incandescente, cap, vibrator, lampă, filtru, bandă etc.)

— În cazul în care clientul solicită service și produsul nu prezintă defecțiuni, se poate percepe taxa de service. În urmărire, citiți mai întâi manualul de utilizare.

WEEE

Cum se elimină corect acest produs (Deșeuri de echipamente electrice și electronice)



(Aplicabil în țări cu sisteme de colectare separate)

Acest simbol de pe produs, accesorii și documentație indică faptul că produsul și accesoriile sale electronice (încărcător, căști, cablu USB) nu trebuie eliminate împreună cu alte deșeuri menajere la finalul duratei lor de utilizare. Dat fiind că eliminarea necontrolată a deșeurilor poate dăuna mediului înconjurător sau sănătății umane, vă rugăm să separați aceste articole de alte tipuri de deșeuri și să le reciclați în mod responsabil, promovând astfel reutilizarea durabilă a resurselor materiale.

Utilizatorii casnici trebuie să-l contacteze pe distribuitorul care le-a vândut produsul sau să se intereseze la autoritățile locale unde și cum pot să ducă aceste articole pentru a fi reciclate în mod ecologic.

Utilizatorii comerciali trebuie să-și contacteze furnizorul și să consulte termenii și condițiile din contractul de achiziție. Acest produs și accesoriile sale electronice nu trebuie eliminate împreună cu alte deșeuri comerciale.

Dispoziții privind eliminarea corectă a bateriilor acestui produs



(Aplicabil în țări cu sisteme de colectare separate)

Acest marcaj de pe baterie, de pe manualul de utilizare sau de pe ambalaj indică faptul că bateriile acestui produs nu trebuie eliminate împreună cu alte deșeuri menajere la sfârșitul ciclului lor de viață. Dacă sunt marcate, simbolurile chimice Hg, Cd sau Pb indică faptul că bateria conține mercur, cadmiu sau plumb peste nivelurile de referință prevăzute în Directiva CE 2006/66.

În cazul în care bateriile nu sunt eliminate corespunzător, aceste substanțe pot fi dăunătoare pentru sănătatea omului sau pentru mediu.

În vederea protejării resurselor naturale și a promovării refolosirii materialelor, vă rugăm să separați bateriile de celelalte tipuri de deșeuri și să le reciclați prin intermediul sistemului gratuit de returnare a bateriilor la nivel local.

Calitatea optimă a imaginii și prevenirea efectului de burn-in

Calitatea optimă a imaginii

- Din cauza modului de fabricare a acestui produs, aproximativ 1 pixel per milion (1 ppm) poate fi mai luminos sau mai întunecat pe panoul. Acest lucru nu afectează performanțele produsului.
 - Numărul de subpxeli în funcție de tipul panoului: 6.220.800
- Rulați **Auto Adjustment** pentru a îmbunătăți calitatea imaginii. Dacă se mai aude zgomot chiar și după reglarea automată, reglați **Coarse** sau **Fine**.
- Lăsarea ecranului fixat pe o imagine staționară de-a lungul unei perioade mari de timp poate genera efectul de burn-in sau pixeli defecți.
 - Activați modul de economisire a energiei sau un economizor de ecran dinamic în cazul în care nu veți utiliza produsul o perioadă mare de timp.

Prevenirea efectului de burn-in

Setarea modelului de protecție a ecranului împotriva efectului de burn-in

Modelul de protecție a ecranului împotriva efectului de burn-in funcționează automat în modul standby.

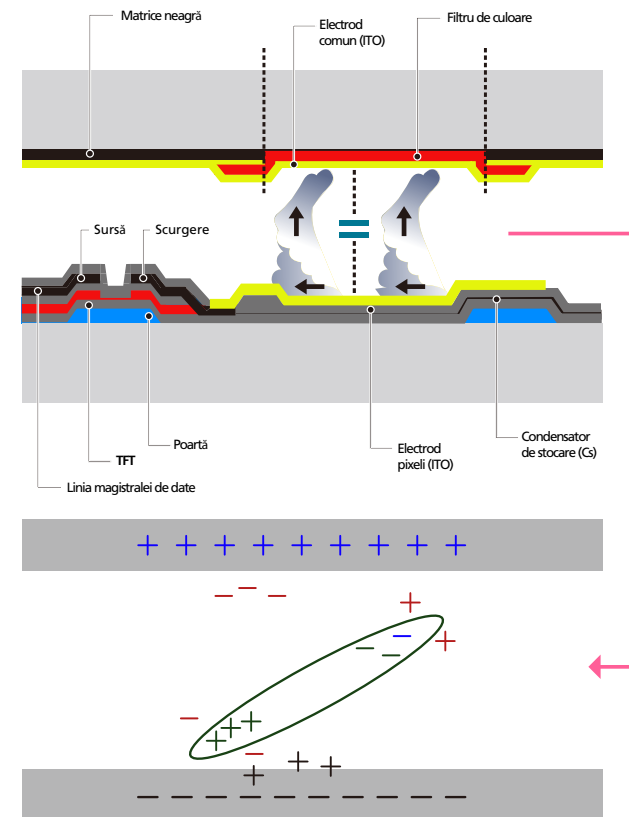
- Dezactivarea modelului de protecție a ecranului împotriva efectului de burn-in
Pe telecomandă, apăsați 2 → 2 → 7 → CH↵ → 0.
Dacă senzorul telecomenzii se aprinde o singură dată și se stinge, modelul este dezactivat.
- Activarea modelului de protecție a ecranului împotriva efectului de burn-in
Pe telecomandă, apăsați 2 → 2 → 7 → CH↵ → 0.
Dacă senzorul telecomenzii se aprinde intermitent de două ori, modelul este activat.
 - Când ecranul este oprit, modelul de protecție împotriva efectului de burn-in va funcționa timp de două ore.
 - Menținerea modelului de protecție împotriva efectului de burn-in pornit implică un consum sporit de energie electrică.

Ce este efectul de burn-in?

Efectul de burn-in nu trebuie să apară când panoul LCD funcționează normal. Funcționarea normală presupune o modificare continuă a imaginilor video. Dacă panoul LCD afișează un model fix o perioadă mare de timp (mai mult de 12 ore), o ușoară cădere de tensiune poate surveni între electrozii din pixeli care controlează cristalele lichide.

O astfel de cădere de tensiune între electrozi crește în timp și determină subțierea cristalelor lichide. În această situație, la schimbarea modelului o imagine anterioară poate să rămână pe ecran. Pentru a împiedica acest lucru, căderea de tensiune acumulată trebuie redusă.

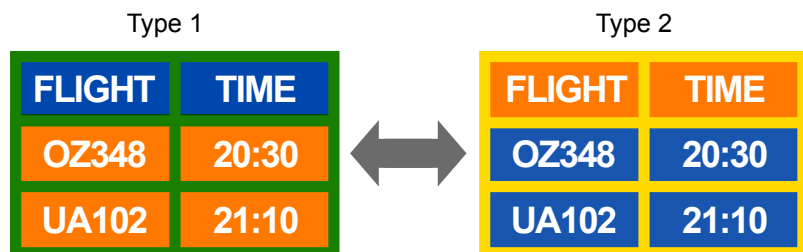
– Efectul de burn-in nu trebuie să apară când panoul LCD funcționează în condiții adecvate.



Împiedicarea efectului de burn-in

— Cel mai bun mod de a vă proteja produsul împotriva efectului de burn-in este să opriți alimentarea sau să setați PC-ul ori sistemul să ruleze un economizor de ecran în timp ce nu este utilizat. De asemenea, service-ul pe baza garanției poate fi limitat, în funcție de ghidul de instrucțiuni.

- Oprirea alimentării, economizorul de ecran și modul de economisire a energiei
 - Opriți alimentarea produsului timp de 2 ore după ce l-ați utilizat timp de 12 de ore.
 - Accesați Proprietăți afișare > Sursă de alimentare pe PC-ul dvs. și setați oprirea produsului după caz.
 - Utilizarea unui economizor de ecran este recomandată.
Cel mai bine este să utilizați un economizor de ecran cu o singură culoare sau cu imagini în mișcare.
- Schimbarea regulată a culorii
 - Utilizați 2 culori
Comutați între 2 culori la fiecare 30 de minute, ca mai sus.



- Evitați combinațiile de culoare de text și culoare de fundal cu luminozitate contrastantă.
(Luminozitate: se referă la luminozitatea și întunecarea unei culori, care variază în funcție de cantitatea de lumină emisă.)

— Evitați să utilizați culoarea gri, deoarece poate contribui la efectul de burn-in.

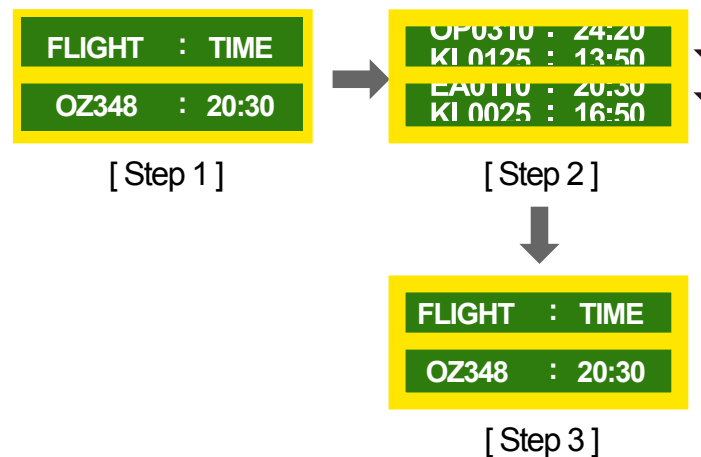
— Evitați să utilizați culori cu luminozitate contrastantă (negru și alb; gri).



- Schimbarea regulată a culorii textului
 - Utilizați culori strălucitoare, cu luminozități similare.
Interval: Schimbați culoarea textului și culoarea fundalului la fiecare 30 de minute



- Mișcați și schimbați textul la fiecare 30 de minute, ca mai jos.



- Afișați regulat o imagine în mișcare cu o siglă.
Interval: Afișați o imagine în mișcare împreună cu o siglă timp de 60 de secunde după 4 ore de utilizare.

Licență



The terms HDMI and HDMI High-Definition Multimedia Interface, and the HDMI Logo are trademarks or registered trademarks of HDMI Licensing LLC in the United States and other countries.

Terminologie

480i / 480p / 720p / 1080i /

1080p_____ Fiecare rată de scanare de mai sus se referă la numărul de linii de scanare efective, care determină rezoluția ecranului. Rata de scanare poate fi indicată ca i (interpolat) sau p (progresiv), în funcție de metoda de scanare.

- Scanare

Scanarea se referă la un proces de trimitere a pixelilor care formează o imagine în mod progresiv. Un număr mai mare de pixeli va produce o imagine mai clară și mai vie.

- Progresiv

În modul de scanare progresiv, toate liniile de pixeli sunt scanate una câte una (progresiv) pe ecran.

- Interpolat

În modul de scanare interpolat, fiecare nouă linie de pixeli este scanată mai întâi de sus până jos, apoi sunt scanate liniile de pixeli rămase (care nu au fost scanate).

Modul neinterpolat și modul

interpolat_____ Modul neinterpolat (scanare progresivă) afișează progresiv o linie orizontală din partea superioară în partea inferioară a unui ecran. Modul interpolat afișează mai întâi liniile cu numere impare, apoi liniile cu numere pare. Modul neinterpolat este utilizat cu precădere în monitoare, deoarece conferă claritate ecranului, iar modul interpolat este utilizat în special în televizoare.

Dot Pitch_____ Ecranul este compus din puncte roșii, verzi și albastre. O distanță mai scurtă între puncte produce o rezoluție mai mare. Dot pitch reprezintă cea mai scurtă distanță dintre punctele de aceeași culoare. Valoarea Dot pitch este măsurată în milimetri.

Frecvență verticală_____ Produsul afișează o singură imagine de multe ori pe secundă (ca o lumină fluorescentă cu scintilații) pentru a afișa o imagine vizibilă pentru privitor. Rata de afișare repetată a unei singure imagini pe secundă este denumită frecvență verticală sau rată de reîmprospătare. Frecvența verticală este măsurată în Hz. De exemplu, 60 Hz indică faptul că o singură imagine este afișată de 60 de ori într-o secundă.

Frecvență orizontală_____ Durata necesară pentru scanarea unei singure linii din marginea stângă în marginea dreaptă a ecranului este denumită ciclu orizontal. Numărul invers al unui ciclu orizontal se numește frecvență orizontală. Frecvența orizontală este măsurată în kHz.

Sursă_____ Sursa de intrare se referă la un dispozitiv sursă video conectat la produs, precum o cameră video, un player video sau DVD.

Plug & Play_____ Plug & Play este o funcție care permite schimbul automat de informații între un monitor și PC pentru a produce un mediu de afișare optim. Produsul utilizează VESA DDC (standard internațional) pentru a executa funcția Plug & Play.

Rezoluție_____ Rezoluția este numărul de puncte pe orizontală (pixeli) și puncte pe verticală (pixeli) care formează un ecran. Aceasta indică nivelul de detaliu al afișării. O rezoluție mai ridicată permite afișarea mai multor date pe ecran și este utilă pentru efectuarea simultană a mai multor operații.

De exemplu, o rezoluție de 1920 X 1080 este formată din 1.920 de pixeli pe orizontală (rezoluție orizontală) și 1.080 de pixeli pe verticală (rezoluție verticală).

DVD (Digital Versatile Disc)_____ DVD indică un disc de stocare în masă, de dimensiunea unui CD, pe care puteți salva aplicații multimedia (audio, video sau jocuri) utilizând tehnologia de compresie video MPEG-2.

HDMI (High Definition Multimedia Interface)_____ Este o interfață care poate fi conectată la o sursă audio digitală, precum și la o sursă video de înaltă definiție, utilizând un singur cablu, fără compresie.

Multiple Display Control (MDC)_____ MDC (Multiple Display Control) este o aplicație care permite controlul simultan al mai multor dispozitive de afișare utilizând un PC. Comunicarea dintre un PC și monitor se realizează cu ajutorul unor cabluri RS232C (transmisie serială de date) și RJ45 (LAN).